



НАСЛЕДИЕ

Общество с ограниченной ответственностью «Наследие»
1165835069113 ИНН 5836679433 КПП 583601001
440052, г. Пенза, ул. Гоголя, влд.40 офис 15.
www.arch-expert.ru, nasledie58@bk.ru, 8(8412) 24-04-70.

Заказчик: АО «Объединенный коммунальный оператор»

Раздел по обеспечению сохранности объекта культурного (археологического) наследия федерального значения «Культурный слой города» Нижнего Новгорода, при проведении земляных, строительных и иных работ на земельных участках, отведенных для расположения объекта: Квартальная теплотрасса отопления от НТЦ, 2 очередь (УТ-245-3 к 1 а) инв. 97701. Участок работ: от ТК-245-3 к 1-36(нов.) у д.18а по ул. Большая Покровская до т. в 20м на СВ от С угла д.18а по ул. Большая Покровская на границе ЗУ 52:18:0060061:7

№ 251/24-НЗК/25-ОСОКН

г. Пенза, 2026 г.



НАСЛЕДИЕ

Общество с ограниченной ответственностью «Наследие»
1165835069113 ИНН 5836679433 КПП 583601001
440052, г. Пенза, ул. Гоголя, влд.40 офис 15.
www.arch-expert.ru, nasledie58@bk.ru, 8(8412) 24-04-70.

Заказчик: АО «Объединенный коммунальный оператор»

Раздел по обеспечению сохранности объекта культурного (археологического) наследия федерального значения «Культурный слой города» Нижнего Новгорода, при проведении земляных, строительных и иных работ на земельных участках, отведенных для расположения объекта: Квартальная теплотрасса отопления от НТЦ, 2 очередь (УТ-245-3 кла) инв. 97701. Участок работ: от ТК-245-3 к 1-36(нов.) у д.18а по ул. Большая Покровская до т. в 20м на СВ от С угла д.18а по ул. Большая Покровская на границе ЗУ 52:18:0060061:7

№ 251/24-НЗК/25-ОСОКН

Генеральный директор



С.Н. Чукуров

г. Пенза, 2026 г.

Содержание

	Наименование	№ страницы
	Введение	4
1.	Основные положения действующего законодательства об обеспечении сохранности объектов культурного (археологического) наследия	7
2.	Общая пояснительная записка	13
2.1.	Общая характеристика земельного участка, планируемого к освоению	13
2.2.	Геоморфология и топография участка планируемого проведения строительных работ	14
2.3.	Историко-градостроительная характеристика участка	16
2.4.	Краткая справка об изученности ОКН «Культурный слой города» Нижнего Новгорода	22
2.5	Степень изученности ОКН «Культурный слой города» Нижнего Новгорода в районе расположения объекта	27
3	Оценка воздействия проводимых работ на объекты археологического наследия, мероприятия по обеспечению их сохранности	41
3.1.	Состав археологических полевых работ и порядок их проведения	43
4.	Заключение	46
	Список литературы и источников	48
	Альбом иллюстраций	54
	Приложения	76

Введение

Разработка Раздела по обеспечению сохранности объекта культурного (археологического) наследия федерального значения «Культурный слой города» Нижнего Новгорода, при проведении земляных, строительных и иных работ на земельных участках, отведенных для расположения объекта: ная теплотрасса отопления от НТЦ, 2 очередь (УТ-245-3 кла) инв. 97701. Участок работ: от ТК-245-3 к 1-3б(нов.) у д.18а по ул. Большая Покровская до т. в 20м на СВ от С угла д.18а по ул. Большая Покровская на границе ЗУ 52:18:0060061:7, (Далее-раздел) выполнена в рамках договора № 251/24-НЗК от 29.07.2024г.

Данный раздел разработан с целью обеспечения сохранности объекта культурного (археологического) наследия федерального значения «Культурный слой города» Нижнего Новгорода, при проведении земляных, строительных и иных работ на земельных участках, отведенных для расположения объекта

Раздел по обеспечению сохранности объекта культурного (археологического) наследия федерального значения «Культурный слой города» Нижнего Новгорода, при проведении земляных, строительных и иных работ на земельных участках, отведенных для расположения объекта: ная теплотрасса отопления от НТЦ, 2 очередь (УТ-245-3 кла) инв. 97701. Участок работ: от ТК-245-3 к 1-3б(нов.) у д.18а по ул. Большая Покровская до т. в 20м на СВ от С угла д.18а по ул. Большая Покровская на границе ЗУ 52:18:0060061:7. (Далее- проектируемый объект).

Земельные участки, на которых расположен проектируемый объект расположен:

- в границе территории объекта археологического наследия федерального значения «Культурный слой города» (Нижнего Новгорода) (решение Горьковского областного Совета народных депутатов от 03.11.1983 № 559; решение Нижегородского областного Совета народных депутатов от 14.07.1992 № 210-М, границы территории утверждены приказом Управления от 17.10.2022 №424;

- в границе исторической территории «Старый Нижний Новгород», утвержденной решением, Нижегородского областного Совета народных депутатов от 30.11.1993 № 370-м;

В настоящем Разделе разработаны меры по сохранению объекта культурного (археологического) наследия федерального значения «Культурный слой города» Нижнего Новгорода, при реализации проектных решений по проектируемому объекту, разработка мер по сохранению иных объектов культурного наследия, не осуществлялась.

Основной задачей подготовки настоящего раздела является определение объема и методики проведения археологических исследований в целях сохранения объекта археологического наследия федерального значения «Культурный слой города Нижнего Новгорода», на участке проведения земляных работ по проектируемому объекту.

В ходе подготовки Раздела выполнены следующие работы:

- изучение технической документации, предоставленной Заказчиком;
- архивно-библиографические изыскания;
- визуальный осмотр и натурная фотофиксация на территории земельных участков, отведенных для расположения проектируемого объекта;
- подготовка пояснительной записки, включающей: характеристику геоморфологической и топографической ситуации, результаты изучения и анализа библиографических материалов, архивных источников и картографических материалов по истории освоения территории участка, сведения по истории археологического изучения и общую характеристику объекта археологического наследия (памятника археологии), в границах которого располагается территория участка, оценку степени археологической изученности территории участка и обоснование необходимости проведения спасательных мероприятий на участках объекта археологического наследия на рассматриваемом земельном участке.

Основания для разработки раздела:

- договор № 251/24-НЗК от 29.07.2024г., заключенного между АО «Теплоэнерго» и ООО «Наследие»;

- письмо АО «ОКО» «О выполнении работ» № ИСХ-02194 от 13.02.2026г. (Приложение № 4);

Раздел выполнен в соответствии с существующей нормативно-правовой и методической базой в сфере археологического проектирования:

– Федеральный закон от 25.06.2002 № 73-ФЗ «Об объектах культурного наследия (памятниках истории и культуры) народов Российской Федерации» (далее Федеральный закон № 73-ФЗ);

– постановление Правительства РФ от 15.07.2009 № 569 «Об утверждении Положения о государственной историко-культурной экспертизе»;

– Закон Нижегородской области от 02.02.2016 г. №14-З «Об объектах культурного наследия (памятниках истории и культуры) народов Российской Федерации, расположенных на территории Нижегородской области»;

– Положение «О порядке проведения археологических полевых работ и составления научной отчётной документации», утвержденное постановлением отделения историко-филологических наук РАН от 12 апреля 2023 г. № 15 (далее – Положение);

– методические рекомендации по определению стоимости научно-проектных работ для реставрации недвижимых памятников истории и культуры РНиП 4.05.01-93, утверждённых приказом Министерства культуры Российской Федерации от 29.12.1993 № 810.

Исходные данные для разработки раздела научно-проектной документации:

– приказ Министерства Культуры РФ от 9 июня 2015 г. № 556-р «О регистрации объекта культурного наследия федерального значения "Культурный слой города", XIII - XVII вв. (Нижегородская область), в едином государственном реестре объектов культурного наследия (памятников истории и культуры) народов РФ» (Приложение № 1);

– приказ управления государственной охраны объектов культурного наследия Нижегородской области от 17.10.2022 №424 (Приложение № 2);

- АО «Теплоэнерго». Проектная документация №442.25-ТС, АС.

Наименование объекта: Квартальная теплотрасса отопления от НТЦ, 2 очередь (УТ-245-3 к1а) инв. 97701. Участок работ: от ТК-245-3 к1-3б (нов.) у д.18а по ул. Большая Покровская до т. в 20м на СВ от С угла д.18а по ул. Большая Покровская на границе ЗУ 52:18:0060061:7 Вид работ: Строительство. 2025г.

1. Основные положения действующего законодательства об обеспечении сохранности объектов культурного (археологического) наследия

Настоящая документация разработана в соответствии с Федеральным законом от 25.06.2002 г. № 73-ФЗ «Об объектах культурного наследия (памятниках истории и культуры) народов Российской Федерации», Методикой определения границ территорий объектов археологического наследия» (Рекомендована Письмом Министерства культуры РФ №12-01-39/05-АБ от 27 января 2012 г., далее – Методика), Положением о порядке проведения археологических полевых работ и составления научной отчетной документации, утвержденное постановлением Бюро Отделения историко-филологических наук РАН от 12 апреля 2023 г. № 15, "Земельным кодексом Российской Федерации" от 25.10.2001 N 136-ФЗ (ред. от 30.12.2020), приказом Росстандарта № 1138-ст. от 09.10.2013, утверждающим ГОСТ Р 55627-2013 «Археологические изыскания в составе работ по реставрации, консервации, ремонту и приспособлению объектов культурного наследия».

Обоснованием выявления объектов культурного наследия, комплексных охранно-спасательных мероприятий для объектов культурного наследия, попадающих в зону строительства, является законодательство Российской Федерации.

Федеральный закон от 25.06.2002 г. №73-ФЗ «Об объектах культурного наследия (памятниках истории и культуры) народов Российской Федерации» (далее в тексте – Федеральный закон) устанавливает особенности проектирования и проведения землеустроительных, земляных, строительных, мелиоративных, хозяйственных и иных работ на территории объекта культурного наследия и в зонах охраны объекта культурного наследия.

В соответствии ст. 3.1. Федерального закона территорией объекта культурного наследия является территория, непосредственно занятая данным объектом культурного наследия и (или) связанная с ним исторически и функционально, являющаяся его неотъемлемой частью и установленная в соответствии с настоящей статьей. В территорию объекта культурного наследия могут входить земли, земельные участки, части земельных участков, земли лесного фонда, водные объекты или их части, находящиеся в государственной или муниципальной собственности либо в собственности физических или юридических лиц. Границы территории объекта культурного наследия могут не совпадать с границами существующих земельных участков. В границах территории объекта культурного наследия могут находиться земли, в отношении которых не проведен государственный кадастровый учет.

Согласно ст. 49 Федерального закона, собственник либо пользователь земельного участка, в пределах которого расположен объект археологического наследия, владеет, пользуется или распоряжается таким земельным участком с соблюдением условий, установленных для обеспечения сохранности объекта культурного наследия. Объект археологического наследия и земельный участок, в пределах которого он располагается, находятся в гражданском обороте раздельно. Все объекты археологического наследия находятся в государственной собственности и отчуждению из государственной собственности не подлежат. Физические и юридические лица, осуществляющие хозяйственную и иную деятельность на территории объекта культурного наследия, обязаны соблюдать режим использования данной территории, установленный действующим законодательством.

Статьей 36 Федерального закона предусматриваются меры по обеспечению сохранности объекта культурного наследия при проектировании и проведении землеустроительных, земляных, строительных, мелиоративных, хозяйственных и иных работ:

п.1. Проектирование и проведение земляных, строительных, мелиоративных, хозяйственных работ, указанных в статье 30 Федерального закона работ по использованию лесов и иных работ осуществляются при

отсутствии на данной территории объектов культурного наследия, включенных в реестр, выявленных объектов культурного наследия или объектов, обладающих признаками объекта культурного наследия, либо при условии соблюдения техническим заказчиком (застройщиком) объекта капитального строительства, заказчиками других видов работ, лицом, проводящим указанные работы, требований настоящей статьи.

п.2. Изыскательские, проектные, земляные, строительные, мелиоративные, хозяйственные работы, указанные в статье 30 настоящего Федерального закона работы по использованию лесов и иные работы в границах территории объекта культурного наследия, включенного в реестр, проводятся при условии соблюдения установленных статьей 5.1 Федерального закона требований к осуществлению деятельности в границах территории объекта культурного наследия, особого режима использования земельного участка, в границах которого располагается объект археологического наследия, и при условии реализации согласованных соответствующим органом охраны объектов культурного наследия, определенным пунктом 2 статьи 45 Федерального закона, обязательных разделов об обеспечении сохранности указанных объектов культурного наследия в проектах проведения таких работ или проектов обеспечения сохранности указанных объектов культурного наследия либо плана проведения спасательных археологических полевых работ, включающих оценку воздействия проводимых работ на указанные объекты культурного наследия.

п.3. Строительные и иные работы на земельном участке, непосредственно связанном с земельным участком в границах территории объекта культурного наследия, проводятся при наличии в проектной документации разделов об обеспечении сохранности указанного объекта культурного наследия или о проведении спасательных археологических полевых работ или проекта обеспечения сохранности указанного объекта культурного наследия либо плана проведения спасательных археологических полевых работ, включающих оценку воздействия проводимых работ на указанный объект культурного наследия, согласованных с региональным

органом охраны объектов культурного наследия.

п.4. В случае обнаружения в ходе проведения изыскательских, проектных, земляных, строительных, мелиоративных, хозяйственных работ, указанных в статье 30 Федерального закона работ по использованию лесов и иных работ объекта, обладающего признаками объекта культурного наследия, в том числе объекта археологического наследия, заказчик указанных работ, технический заказчик (застройщик) объекта капитального строительства, лицо, проводящее указанные работы, обязаны незамедлительно приостановить указанные работы и в течение трех дней со дня обнаружения такого объекта направить в региональный орган охраны объектов культурного наследия письменное заявление об обнаруженном объекте культурного наследия.

п.5. В случае обнаружения объекта археологического наследия уведомление о выявленном объекте археологического наследия, содержащее информацию, предусмотренную пунктом 11 статьи 45.1 настоящего Федерального закона, а также сведения о предусмотренном пунктом 5 статьи 5.1 настоящего Федерального закона особом режиме использования земельного участка, в границах которого располагается выявленный объект археологического наследия, направляются региональным органом охраны объектов культурного наследия заказчику указанных работ, техническому заказчику (застройщику) объекта капитального строительства, лицу, проводящему указанные работы.

Указанные лица обязаны соблюдать предусмотренный пунктом 5 статьи 5.1 настоящего Федерального закона особый режим использования земельного участка, в границах которого располагается выявленный объект археологического наследия.

п.7. 7. Изыскательские, земляные, строительные, мелиоративные, хозяйственные работы, указанные в статье 30 настоящего Федерального закона работы по использованию лесов и иные работы, проведение которых может ухудшить состояние объекта культурного наследия, включенного в реестр, выявленного объекта культурного наследия (в том числе объекта культурного наследия, включенного в реестр, выявленного объекта культурного наследия,

расположенных за пределами земельного участка (земельных участков), в границах которого (которых) проводятся указанные работы), нарушить их целостность и сохранность, должны быть немедленно приостановлены заказчиком указанных работ, техническим заказчиком (застройщиком) объекта капитального строительства, лицом, проводящим указанные работы, после получения предписания соответствующего органа охраны объектов культурного наследия о приостановлении указанных работ.

Соответствующий орган охраны объектов культурного наследия определяет меры по обеспечению сохранности указанных в настоящем пункте объектов, включающие в себя разработку проекта обеспечения сохранности объекта культурного наследия, включенного в реестр, выявленного объекта культурного наследия либо плана проведения спасательных археологических полевых работ.

п.9. Изменение проекта проведения работ, представляющих собой угрозу нарушения целостности и сохранности выявленного объекта культурного наследия, объекта культурного наследия, включенного в реестр, разработка проекта обеспечения их сохранности, проведение историко-культурной экспертизы выявленного объекта культурного наследия, спасательные археологические полевые работы на объекте археологического наследия, обнаруженном в ходе проведения земляных, строительных, мелиоративных, хозяйственных работ, указанных в статье 30 настоящего Федерального закона работ по использованию лесов и иных работ, а также работы по обеспечению сохранности указанных в настоящей статье объектов проводятся за счет средств заказчика указанных работ, технического заказчика (застройщика) объекта капитального строительства.

Если при проектировании и проведении землеустроительных, земляных, строительных, мелиоративных, хозяйственных и иных работ не удастся обеспечить сохранность объектов культурного наследия, а перенос земельного участка (перетрассировка) невозможен, в соответствии со п.2 ст.40 Федерального закона от 25.06.2002 г. №73-ФЗ, в исключительных случаях под сохранением объекта археологического наследия понимаются спасательные

археологические полевые работы, осуществляемые в порядке, определенном ст.45.1 Федерального закона, с полным или частичным изъятием археологических находок из раскопов.

Кроме того, ст. 5.1. Федерального закона устанавливаются требования к осуществлению деятельности в границах территории объекта культурного наследия и особый режим использования земельного участка, водного объекта или его части, в границах которых располагается объект археологического наследия:

п.1. В границах территории объекта культурного наследия:

1) на территории памятника или ансамбля запрещаются строительство объектов капитального строительства и увеличение объемно-пространственных характеристик, существующих на территории памятника или ансамбля объектов капитального строительства; проведение земляных, строительных, мелиоративных и иных работ, за исключением работ по сохранению объекта культурного наследия или его отдельных элементов, сохранению историко-градостроительной или природной среды объекта культурного наследия;

3) на территории памятника, ансамбля или достопримечательного места разрешается ведение хозяйственной деятельности, не противоречащей требованиям обеспечения сохранности объекта культурного наследия и позволяющей обеспечить функционирование объекта культурного наследия в современных условиях.

п.5. Особый режим использования земельного участка, в границах которого располагается объект археологического наследия, предусматривает возможность проведения археологических полевых работ в порядке, установленном настоящим Федеральным законом, земляных, строительных, мелиоративных, хозяйственных работ, указанных в статье 30 Федерального закона работ по использованию лесов и иных работ при условии обеспечения сохранности объекта археологического наследия, включенного в единый государственный реестр объектов культурного наследия (памятников истории и культуры) народов Российской Федерации, либо выявленного объекта

археологического наследия, а также обеспечения доступа граждан к указанным объектам.

В соответствии со ст. 34 указанного Федерального закона в целях обеспечения сохранности объекта культурного наследия в его исторической среде на сопряженной с ним территории устанавливаются зоны охраны объекта культурного наследия: охранный зона, зона регулирования застройки и хозяйственной деятельности, зона охраняемого природного ландшафта. Необходимый состав зон охраны объекта культурного наследия определяется проектом зон охраны объекта культурного наследия.

При проведении археологических и строительных работ необходимо учитывать приказ от 27.11.2015 №2877 «О порядке передачи государству археологических предметов, обнаруженных физическими и (или) юридическими лицами в результате проведения изыскательских, проектных, земляных, строительных, мелиоративных, хозяйственных работ, указанных в статье 40 Закона № 73-ФЗ работ по использованию лесов и иных работ».

2. Общая пояснительная записка

2.1. Общая характеристика земельного участка, планируемого к освоению

Согласно предоставленной заказчиком информации проектируемый объект представляет собой тепловой камеры ТК-245-3 к1-3б и участка теплотрассы протяженностью 2,4м. Проектируемый объект расположен в северной части г. Нижнего Новгорода, в центральной части квартала, образованного улицами Октябрьской, Большой Покровской, Пискунова, Алексеевской, в северной части Нижегородского района г. Н. Новгорода, в исторической части города, в центральной части ОКН федерального значения «Культурный слой города» г. Нижний Новгород. В границах земельного участка с кадастровым номером: 52:18:0060061:498. (Илл. 1-4).

Местность в районе проведения предусмотренных проектом работ, представляет собой существующую детскую площадку, расположенную на внутридворовой территории с объектами благоустройства. Древоидная

растительность отсутствует.

Проектируемый объект располагается в 16,69 м. к северо-востоку от северо-восточного угла дома №18А по ул. Большая Покровская, на границе с земельным участком с кадастровым номером 52:18:0060061:7. (Илл.2-3,20-23)

На территории проектируемого расположения проектируемого объекта какие-либо инженерные коммуникации отсутствуют.

Рельеф на всем исследуемом участке спланирован, исследуемая территория и прилегающая к ней местность занята плотной городской застройкой. На рассматриваемом участке, изменения уровня современной дневной поверхности не зафиксировано. Значения высотных отметок составляют 140,75 м по Балтийской системе высот. Дневная поверхность сформирована работами по строительству ранее существовавших и существующих в настоящее время зданий, благоустройству территории и общей планировке местности. (Илл.7)

2.2. Геоморфология и топография участка планируемого проведения строительных работ

Местность, где располагается участок проектируемого строительства представляет собой северо-западную оконечность Приволжской возвышенности, носящую название Дятловых гор, которые достигают высоты 80-100 м над уровнем рек Оки и Волги. В северной части Приволжской возвышенности фиксируются высоты с отметками 200-220 метров. Область Приволжской возвышенности представляет собой обширное ступенчатое плато, изрезанное большим количеством оврагов и ограниченное с севера и востока долиной р. Волги, с запада и юго-запада долиной р. Оки и с юга и юго-востока долинами рек Ковы и Рахмы.

Водораздел, отделяющий бассейн рек Ковы и Рахмы от долин рек Оки и Волги, проходит по проспекту Гагарина, улицам Б. Покровская, Б. Печёрская и Казанскому шоссе. В северной части Приволжской возвышенности фиксируются высоты с отметками 200-220 метров. Речные долины, разрезающие плато хорошо разработаны, ассиметричны. В них выделяют

несколько надпойменных террас. Окско-Волжский склон этого водораздела узкой полосой окаймляет нагорную часть г. Н. Новгорода с юго-запада, запада, севера и востока. Сложные оползневые склоны Окско-Волжского косогора имеют вогнутую форму. Крутизна склонов — переменная по профилю. Наибольшую крутизну имеет верхняя часть склона — от 25° до 48°. По длине склона наблюдаются многочисленные террасы (денудационного, эрозионного, и оползневого характера). Вдоль подошвы Окско-Волжского склона на участке от Малиновой Гряды до Лагерного оврага и от слободы Кошелевка до восточной окраины Печер узкой полосой тянется бечевник, который отделяет коренной склон от реки. Возвышенная равнина, обрывающаяся к рекам Волге и Оке, долинами речек, балок и оврагов расчленена здесь на множество платообразных останцев со склонами разной крутизны и экспозиции. Эти останцы сложены пермскими пестроцветными глинами и мергелями, перекрытыми четвертичными лессовидными суглинками с включением моренной гальки. Покровные четвертичные лессовидные суглинки интенсивно размываются поверхностными водами, — данный процесс и стал главной причиной того, что прибрежно-склоновая территория здесь отличается относительно густой овражно-балочной сетью. Лессовидные суглинки интенсивно размываются поверхностными водами, поэтому прибрежно-склоновая территория и отличается густой овражно-балочной сетью. Глубина эрозионного вреза достигает 100-150 метров. Овраги нагорной части глубокие, характеризуются относительно большими уклонами тальвегов и V-образной, почти каньонообразной формой, находятся в стадии глубинного вреза. Устья их, как правило, висячие и расположены на несколько метров выше уровня воды в реках. В поперечном разрезе овраги имеют ассиметричную форму — правые борта (солнечных экспозиций) круче левых (теневого экспозиций). Расстояние между оврагами от 200 до 600 м. Некоторые из оврагов (в центральной части города) засыпаны, многие используются под съезды.

В настоящее время основными природными факторами, формирующими рельеф, являются поверхностная, глубинная и боковая эрозия водотоков.

Немаловажное значение в формировании современного рельефа принадлежит и оползневым процессам.¹ Основными почвами, слагающими естественную поверхность водораздельных плато, являются светло-серые лесные почвы, сформированные на лессовидных пылевато-иловатых четвертичных суглинках.

На большей площади территории исторической части г. Н. Новгорода естественный рельеф изменён антропогенным воздействием при развитии города: выравниванием местности при строительстве, планировкой склонов, засыпкой оврагов, впадин и понижений, формированием культурного слоя.

2.3. Историко-градостроительная характеристика участка

Участок планируемых работ входит в границы исторической территории «Старый Нижний Новгород» и расположен в ее северной части, в 470 м. к юго-западу от Дмитриевской башни, Нижегородского кремля. (Илл.8)

Его территория является, по-видимому, местом изначального русского поселения, возникшем в начале XIII в. на не заселенной ранее территории. Нижний Новгород был основан в 1221 г. в устье р. Оки владимирским князем Юрием Всеволодовичем первоначально как восточный форпост Владимиро-Суздальского княжества.² Тогда для защиты города были сооружены деревоземляные укрепления, состоящие из вала и рва. Точное местоположение этих укреплений установлено только для отдельных участков, их детальная конфигурация неизвестна.

Вскоре, благодаря своему исключительному военно-стратегическому и торговому положению на месте слияния двух важнейших путей сообщения – рек Волги и Оки – Нижний Новгород стал одним из крупнейших городов Владимиро-Суздальского княжества, а в XIV в. – столицей самостоятельного Нижегородско-Суздальского княжества.

¹ Фридман Б.И., Манаева Н.В. Геологическое и геоморфологическое строение Нижегородской области как основа выявления и охраны геологических памятников // Проблема физической географии Нижегородской области: научные и педагогические аспекты. - Н. Новгород, 2008.

² Гусева Т. В. Городец и Нижний Новгород в свете археологических данных XII—XIII вв. // Проблемы истории и творческое наследие С. И. Архангельского. Тезисы докладов. Н. Новгород, 1997. С. 82-84.

Существующий ныне каменный Нижегородский кремль был построен в 1500-1511 гг. Он входил в систему крепостей, защищавших границы русского централизованного государства. Нижегородский кремль являлся выдающимся для своего времени военно-оборонительным сооружением нового, полигонального типа, рассчитанным на использование при боевых действиях артиллерии.

По данным письменных источников, кроме кремля, в более позднее время – в XVI-XVII вв. Нижний Новгород имел в напольной части города два кольца древоземляных укреплений – Малый (Новый) и Большой (Старый) остроги, опоясывавшие территории Верхнего и Нижнего посадов. Укрепления Малого острога частично, на небольшом участке, сохранились до настоящего времени, они проходили в районе современной ул. Пискунова (неслучайно имевшей историческое название Осыпная) и должны были выходить к Почаинскому оврагу между современной ул. Октябрьской и ул. Пискунова. (Илл. 12)

Точное местоположение укреплений внешнего – Большого – острога неизвестно.

Описание сооружений Большого острога средневекового Нижнего Новгорода содержится в Писцовой книге города 1621-1622 гг.: «Да около Нижнего ж Новгорода от Волги реки и до Панские слободы на угор до Егорьевские угольные башни, а от Егорьевские башни и до Ковалихи, а от Ковалихи до Варварских и до Никольских и до Ильинских ворот, а от Ильинских ворот и вниз по угору и до Оки реки острог стоячий дубовый, а башни по воротам и промеж ворот рубленые с верхним боем. А около большого всего острога ров копан».³ Площадь Большого острога составляла около 315 га, а периметр его стен насчитывал более 7 км. По мнению исследователей, укрепления Большого острога проходили поблизости от современной ул. Малой Покровской⁴, а в восточной части Нижнего Новгорода

³ Писцовая и переписная книги XVII века по Нижнему Новгороду. СПб, 1896 г. С. 16.

⁴ Бондаренко И.А., Шумилкин С.М. Исторический путь развития Нижнего Новгорода // Архитектурное наследие. - М., 1988. №35, С.5; Градостроительство Московского государства. М., 1994, С.170-172. (реконструкция С.Л. Агафонова); Кирьянов И.А. Нижегородский кремль. Горький, 1968, С.20, 44-45.; Филатов Н.Ф. Нижний Новгород. Архитектура XIV- начала XX вв. Н. Новгород, 1994. С. 91.

– между современными улицами Семашко и Нестерова.

Таким образом, участок проектирования расположен в границах территории посадской части Нижнего Новгорода XVII в., находящейся практически за границей линии Малого острога, но в черте Большого острога. (Илл.10,12)

Н.Н. Грибов характеризует территорию Верхнего посада на правобережье р. Почайны между Новым и Большим острогами в начале XVII в. как городскую окраину с приходами двух церквей – Покровской и церкви Святой великомученицы Варвары.

Именно она являлась крайней восточной точкой современной ул. Октябрьской. Городская черта проходила по линии Большого острога до конца XVIII в. За его стеной располагались Печерский монастырь и слободы – Акулинина, Ямская, Телячья, Благовещенская, Панская, Печерская⁵.

Согласно данным Писцовой и переписным книгам XVII века по Нижнему Новгороду, в районе Черного пруда и современных улиц Октябрьской, Алексеевской, Варварской в XVII вв. располагались различные переулки и тупички и дворы посадских людей⁶.

По Писцовой книге 1621-1622 гг., для возведения стен Малого (Нового) острога использовали «лес сосновой и всякий»⁷. Острог имел ряд башен: рубленую наугольную с проезжими воротами, располагавшуюся на Егорьевской стороне (откос волжского берега), рубленую же с верхним боем на Печерской улице с острожными воротами. Между ними располагалась еще одна башня. Кроме того, упоминаются Варварская у Черного пруда и Никольская, расположенная на одноименной улице, башни. Обе имели «проезжие» ворота⁸. Остальные башни располагались за Почаинским оврагом на Нижнем посаде.

Писцовая книга содержит также сведения о расположении и названии

⁵ Грибов Н.Н. Нижний Новгород в XV веке: поиски утраченного города. М.: ИА РАН; 2018. С. 15.

⁶ Писцовая и переписная книги XVII века по Нижнему Новгороду, СПб., 1896. Стб. 87-88, 148 – 150.

⁷ Писцовая и переписная книги XVII века по Нижнему Новгороду, СПб., 1896. – С. 15.

⁸ Писцовая и переписная книги XVII века по Нижнему Новгороду. СПб, 1896. – С. 15.

улиц, прилегающих к рассматриваемому району. Так, от Дмитриевской башни кремля расходились веером несколько улиц, выходявших на старые дороги. Дорога на Владимир и Москву в пределах города (проходившая со времен средневековья по общему направлению современной улицы Большой Покровской) носила название «Никольской Большой улицы». Она вела к Никольским воротам (деревянной проездной башне) Нового острога. По мнению некоторых исследователей, башня располагалась на современном участке пересечения Большой Покровской и Октябрьской (бывшей Дворянской) улиц⁹. Дорога в Москву, пролежавшая прежде по высокому берегу Оки до Горбатова, где была переправа через Оку, имела и другой выезд из города - через Никольские ворота Старого острога. К ним она шла мимо церкви Покрова Богородицы, по имени которой и получила впоследствии свое название улица Большая Покровская¹⁰.

Вышедший в 1768 г. указ Сената предписывал снять город на точный план, чтобы затем в столичной Комиссии о строении Санкт-Петербурга и Москвы разработать первый в истории Нижнего Новгорода регулярный план¹¹. В результате, в 1769 г. он был разработан и давал представление о структуре города, сложившейся в эпоху средневековья и просуществовавшей в целом до конца XVIII века¹². На нем отмечены контуры дерево-земляных укреплений XIII века, полный периметр стен и башен каменного кремля начала XVI века, Малый и Большой посадские остроги, храмы (в том числе исчезнувшие), древние ансамбли кремля, многие частные усадьбы, трассировка исторических улиц и даже отдельных зданий. (Илл. 11)

⁹ Агафонова И.С., Давыдов А.И., Краснов В.В., Хитрун Н.В. Выявление историко- культурной ценности и определение предмета охраны объектов, обладающих признаками объекта культурного наследия (памятника истории и культуры) – ансамблей и достопримечательных мест, расположенных в границах исторической территории «Старый Нижний Новгород». Режимы использования территорий. Градостроительные регламенты. Том 7. Достопримечательное место улица Большая Покровская // Электронное периодическое издание "Открытый текст" (<http://www.opentextnn.ru/space/nn/oldnizhniy/vol7/?id=2053>), размещено 26.01.2008 г.

¹⁰ Агафонов С.Л. Горький. Балахна. Макарьев. М., 1987. С.39-40.

¹¹ Филатов Н.Ф. Нижний Новгород. Архитектура XIV – начала XX в. – Нижний Новгород, 1994. – С. 63.

¹² Шумилкин С.М., Шумилкин А.С. Архитектурно-пространственное формирование Нижнего Новгорода XIII–начала XX вв. – Нижний Новгород, 2010. – С. 29.

Нынешнее направление Большой Покровской улицы было задано первым регулярным планом города 1770 года¹³, а к концу XVIII столетия она уже является главным планировочным элементом окрестной территории. Кроме Никольской Верхнепосадской церкви (в районе будущей гостиницы «Москва»), отстроенной в камне в начале 1740-х годов, остальные строения на ней во второй половине XVIII в. были деревянными. Застройка носила свободный характер и перемежалась с достаточно обширными пустыми участками¹⁴. (Илл.13)

Улица Алексеевская – одна из центральных улиц Нижнего Новгорода – также впервые определялась планом города 1770 г., но была пробита лишь в ходе Генерального размежевания территории Нижнего Новгорода 1784-1787 гг. На Фиксационном плане города 1799 г. улица Алексеевская показана с частично сформированной застройкой. На отрезке между Осыпной (ныне Пискунова) и Дворянской (ныне Октябрьской) улицами на противоположной стороне от Черного пруда в это время располагался целый ряд деревянных домов. Улица названа по стоявшей на Благовещенской площади церкви Алексея Митрополита (возведена в 1642 г., перестраивалась в 1717 и 1825 гг., не сохранилась, стояла на месте нынешнего сквера с фонтаном на площади Минина и Пожарского). Прямая, ориентированная на Дмитровскую башню каменного кремля, она тянулась мимо Мытного рынка и Чёрного пруда. Ко времени её образования в самом начале улицы находился старый Мытный двор с каменными палатами. Здесь собирали «мыт» (пошлину с товаров). Память об этом до сих пор живёт в названии рынка¹⁵.

Октябрьская улица (в конце XVIII – начале XIX вв. – Воскресенская,

¹³ РГИА, ф.1293, оп.168, д. 7а.

¹⁴ Агафонова И.С., Давыдов А.И., Краснов В.В., Хитрун Н.В. Выявление историко- культурной ценности и определение предмета охраны объектов, обладающих признаками объекта культурного наследия (памятника истории и культуры) – ансамблей и достопримечательных мест, расположенных в границах исторической территории «Старый Нижний Новгород». Режимы использования территорий. Градостроительные регламенты. Том 7. Достопримечательное место улица Большая Покровская // Электронное периодическое издание "Открытый текст" (<http://www.opentextnn.ru/space/nn/oldnizhniy/vol7/?id=2053>), размещено 26.01.2008 г.

¹⁵ Филатов Н.Ф. Нижний Новгород. Архитектура XIV – начала XX в. – Нижний Новгород, 1994. – С. 79.

затем – Дворянская, с 1924 г. – Октябрьская) первоначально должна была стать вторым городским полукольцом от Почаинского до Ковалихинского оврага. Работы по трассировке улицы начались в 1780-х годах, но не были выполнены возобновились лишь в 1820-е годы.

Новая планировка постепенно, но неуклонно входила в жизнь, однако основное строительство по новому плану развернулось уже в XIX столетии.

Октябрьская улица (в конце XVIII – начале XIX вв. – Воскресенская, затем – Дворянская, с 1924 г. – Октябрьская) первоначально должна была стать вторым городским полукольцом от Почаинского до Ковалихинского оврага. Работы по трассировке улицы начались в 1780-х годах, но не были выполнены возобновились лишь в 1820-е годы.

Новая планировка постепенно, но неуклонно входила в жизнь, однако основное строительство по новому плану развернулось уже в XIX столетии.
(Илл.14-18)

С конца XVIII - начала XIX веков по красным линиям улиц Большой Покровской и Алексеевской начинают возводиться каменные дома. Интенсивное каменное строительство привело к тому, что к началу 1850-х годов каменными являлось большинство жилых и административных зданий вплоть до пересечения Большой Покровской и Дворянской (Октябрьской) улиц, а также по Алексеевской улице. Преобладающим архитектурным направлением являлся классицизм. Наиболее яркой постройкой, выполненной в этом стиле, стало здание Дворянского собрания, построенного на пересечении Большой Покровской и Дворянской (Октябрьской) улиц (1826 г.). При этом в застройке улиц постепенно получил развитие и усадебный тип домов, предполагающий постановку вдоль линии улицы трех зданий: в центре – главного, отмеченного, как правило, повышенной этажностью, и двух крайних флигелей (иногда – одного).

Если в начале и середине XIX века на Большой Покровской улице и прилегающих к ней отрезках других улиц преобладала купеческая усадебная застройка в духе классицизма, то во второй половине столетия

господствующим типом становится доходный дом для средних слоев городского населения. В целом застройка улицы на протяжении этого времени эволюционировала в сторону уплотнения, из чисто усадебной превращалась в брандмауэрную, а по стилистике – в эклектическую. К этому времени (90-е годы XIX в.) относится строительство дома № 10 по ул. Б. Покровской. Доходный дом был возведен нижегородским мещанином Н. Чесноковым и крестьянином И. Кудряшовым – крупными домовладельцами Н. Новгорода конца XIX в. (автор проекта не известен). Два верхних этажа сдавались в наем под жилье, в первом размещались обувная и ювелирная мастерские, страховая компания, контора нотариуса А. Олигер и физико-механическая лавка К. Дмитриева.

Таким образом, картографические материалы, архивные данные и археологические исследования показывают, что участок проектирования находится в границах посадской части Нижнего Новгорода XVII в., расположенной между укреплениями Малого и Большого острога, в границах последнего. Данная часть города начала застраиваться относительно рано – уже в XVII-XVIII вв., при этом сама улица была пробита только в конце XVIII в. Современная сеть улиц в этой части города, в целом, соответствует исторической, характерной для города еще в XVIII–первой половине XIX вв.

Нынешняя застройка, в районе участка проектирования, имеет очень разнообразный характер – здесь соседствуют здания XIX, XX и XXI вв. При этом участок проектирования расположен на внутридомовой территории с густой сетью подземных коммуникаций, проложенных в XX-XXI вв.

2.4. Краткая справка об изученности

ОКН «Культурного слоя города» Нижнего Новгорода

Памятник археологии «Культурный слой города» Нижнего Новгорода, расположен в Нижегородском районе г. Н. Новгорода. Границами охраняемого культурного слоя проходят по пл. Сенной-ул. Белинского-ул. Красносельской (включая проезжую часть) до берега реки Оки, далее вдоль береговой полосы рек Оки и Волги до Гребного канала, затем по склону откоса до Сенной

площади (приказ управления государственной охраны объектов культурного наследия Нижегородской области от 17.10.2022 №424). (Илл. 8-9).

Памятник расположен на 56°19' северной широты и 44°00' восточной долготы. Находится в восточной правобережной части нагорной части города на северо-западной оконечности Приволжской возвышенности, занимает как припойменную низменную часть берега, так и участок возвышенной платформы коренного берега.

Культурный слой города Нижнего Новгорода, как правило, имеет сложную стратиграфию, различается по мощности, структуре, времени и условиям формирования на различных своих участках. Его территория непрерывно развивалась на протяжении многих столетий. Ранние напластования городского культурного слоя в значительной степени переработаны в XVII-XIX вв.

Как памятник археологии Нижний Новгород всегда находился на периферии целенаправленных исследований. Первый опыт раскопок и археологических наблюдений в его черте был получен отдельными энтузиастами ещё в конце XIX в.

В целом, до начала 60-х гг. XX в. сколько-нибудь масштабных научных археологических раскопок в Нижнем Новгороде не проводилось. Шурфовочные работы и наблюдения за земляными строительными работами носили эпизодический характер. Места проведения большинства из них тяготели к архитектурным сооружениям.

Первые представления о культурном слое средневекового Нижнего Новгорода были получены только в результате раскопок 1960 г. под руководством Н.Н. Воронина в храме Михаила Архангела на территории кремля. Раскопки Н.Н. Воронина предваряли реставрацию собора и были нацелены, прежде всего, на получение информации о типе и сохранности его фундамента. Раскопки на территории Нижегородского кремля в 60–70-е гг. были продолжены сотрудником Горьковского государственного историко-архитектурного музея-заповедника В.Ф. Черниковым. Вскрытые им участки (общей площадью около 440 кв.м) заложили основу нижегородской

археологической коллекции. Результаты этих работ инициировали постановку городского культурного слоя на государственную охрану, Соответствующий документ был подписан в ноябре 1983 г. (Решение № 559 Горьковского областного Совета народных депутатов от 03.11.83).

Начало третьего, современного, этапа археологического изучения города ознаменовалось появлением исследователей нового поколения. Привнесённые ими методические установки соответствовали возросшим требованиям к качеству полевых изысканий. Новые тенденции отчётливо проявились в работах 1988, 1989, 1990 гг., выполненных под руководством представительницы московской археологической школы Т.В. Гусевой. Они прослеживаются в повышенном внимании к изучению стратиграфии городского культурного слоя, определении стратиграфического соотношения изучаемых конструкций, составлении максимально полного комплекта чертёжной документации, сопровождении всей исследовательской процедуры фотофиксацией, обращении к естественно-научным методам.

Более обстоятельно и подробно, по сравнению с работами 60–70-х гг., изучаются городские напластования XVI – начала XX вв.

С начала 1990-х гг. археологические наблюдения на строительных площадках стали повсеместным массовым явлением. В отличие от работ прежних лет сложилась определённая программа их проведения, предполагающая разностороннее документирование археологической информации. В неё входит обязательное нанесение обследуемого объекта (котлована или траншеи) на инструментальный план, его фотофиксация, визуальный осмотр строительной площадки со сбором подъёмного материала и выбором мест заложения зачисток, изучение стратиграфии зачищенных участков с послойным сбором археологического инвентаря, графическая и фотофиксация каждой зачистки. В местах, перспективных для обнаружения средневековых напластований, обследование строительных котлованов и открытых коммуникационных траншей предваряется малометражной шурфовкой.

Только в последнее десятилетие XX в. археологические работы в

Нижнем Новгороде приобрели систематический характер. Этому способствовали произошедшие в стране общественно-политические перемены. Их следствием стало кратковременное (вблизи рубежа 80–90-х гг.) повышение общественного интереса к отечественному культурно-историческому наследию, появление новых организационных форм проведения археологических изысканий. В это время, как и во многих других, имеющих богатое историческое прошлое, городах России, в Нижнем Новгороде происходило формирование местного управленческого механизма охранной археологии.

Все эти сложные и неоднозначные процессы привели к заметной активизации исследований в 1990-е и 2000-е гг.: около 90% всей суммарной вскрытой раскопками площади на памятнике было изучено в течение периода с 1988 по 2013 гг. Таким образом, основной объем археологических изысканий в Нижнем Новгороде приходится на позднейший этап, для которого в целом характерна наиболее совершенная полевая методика¹⁶.

К настоящему времени территория города охвачена плотной сетью раскопанных участков и отдельных мест проведения археологических наблюдений. На конец 2019 г. общая площадь нижегородских раскопов и шурфов составляла около 15000 м², а число изученных объектов в ходе археологических наблюдений на строительных площадках превышает 300 единиц¹⁷.

Культурные отложения на территории города, за исключением его подгорной части, непосредственно примыкающей к руслам рек Оки и Волги, повсеместно связаны с минеральными легко вентилируемыми грунтами. По этой причине характерное значение мощности средневекового слоя составляет всего 0,10–0,15 м, а максимальное ограничивается 0,4–0,7 м. Городской

¹⁶ Грибов Н.Н. Нижний Новгород в XV веке: поиски утраченного города. Москва. 2018г. С.15-20

¹⁷ Грибов Н.Н. Раздел об обеспечении сохранности объекта археологического наследия «Культурный слой города» в г. Нижнем Новгороде на земельных участках, отведённых под проведение работ по капитальному ремонту автомобильных дорог: «Ул. Рождественская от пл. Благовещенской до ул. Кожевенной», «Ул. Кожевенная от пер. Кожевенный до наб. Нижневолжской», «Ул. Ильинская от ул. Добролюбова до ул. Рождественская» в Нижегородском районе г. Нижнего Новгорода. – Н. Новгород, 2021. – Архив Управления государственной охраны объектов культурного наследия Нижегородской области. – С. 19.

культурный слой прибрежной полосы, ограниченный руслами рек Волги и Оки, а также линией подошвы волго-окского откоса, напротив, отличается большой мощностью. Из-за разгрузки грунтовых вод грунт в указанной зоне обводнён, благодаря чему в нём хорошо сохраняется органика. По данным инженерных геологических работ его мощность здесь может достигать 6–8 м.

Ещё один район со специфической ситуацией формирования культурных отложений связан с уступом волго-окского откоса. На локальных участках его территории, приуроченных к тыловым зонам оползневых террас, культурный слой может иметь более сложную стратиграфию из-за перемежения со склоновыми отложениями и вследствие этого обладать значительной мощностью¹⁸.

Непотревоженное залегание средневекового культурного слоя на сколько-нибудь обширном пространстве за пределами искусственных углублений в Нижнем Новгороде встречается редко. Как правило, на площадках раскопов средневековый слой фиксируется только в переотложенном виде. Его присутствие в отдельных местах рассматриваемого объекта археологического наследия выдают осколки средневековой керамики с крупнозернистыми примесями в тесте и некоторые другие находки из более поздних слоёв. На тех участках, где средневековый слой перемещён или переотложен на всю глубину до материка, обычно лишь заполнения котлованов средневековых построек сохраняются в нетронутом виде и представляют наибольший интерес для исследования.

Таким образом, культурный слой города Нижнего Новгорода, как правило, имеет сложную стратиграфию, различается по мощности, структуре, времени и условиям формирования на различных своих участках. Его территория непрерывно развивалась на протяжении многих столетий. Ранние напластования городского культурного слоя в значительной степени переработаны в XVIII–XIX вв. Капитальная застройка, работы по благоустройству города и иная хозяйственная деятельность периода XIX–XXI

¹⁸ Там же ..С.19-20.

вв. существенно изменили древний рельеф. Эти процессы привели к разрушению отдельных участков памятника, составляющих совокупно значительную часть его территории. На большей его площади, свободной от существующей застройки, памятник перекрыт отложениями периода XX-XXI вв. различной мощности и происхождения. В связи с этим, площадь городской территории, а также её границы в разные хронологические отрезки истории города на основании имеющихся в настоящее время данных могут быть определены лишь приблизительно.¹⁹

2.5. Степень изученности ОКН «Культурный слой города»

Нижегородского Новгорода в районе расположения объекта

Земельный участок, отведенный под расположение объекта: Квартальная теплотрасса отопления от НТЦ, 2 очередь (УТ-245-3 кла) инв. 97701. Участок работ: от ТК-245-3 к 1-3б(нов.) у д.18а по ул. Большая Покровская до т. в 20м на СВ от С угла д.18а по ул. Большая Покровская на границе ЗУ 52:18:0060061:7, располагаются в центральной части объекта культурного (археологического) наследия федерального значения «Культурный слой города» Нижегородского Новгорода, в 1 км от его северной границы. (Илл.8-9)

Археологические исследования ОКН «Культурный слой города» Нижегородского Новгорода, прошлых лет проходили на большем или меньшем удалении от участка планируемого проведения работ.

В 1994 и 1998 г. Т.В. Гусева проводила археологические обследования на территории Мытного рынка и на ул. Алексеевской.

При прокладке коммуникаций на участке Мытного рынка и пристенном шурфе у д. 1 по ул. Алексеевской была зафиксирована не характерная для Верхнего посада мощность техногенных и позднейших напластований: в первом случае она составила 1,9 м, во втором – 2,6 м. В центральной части траншеи на Мытном рынке материк залегал на глубине 200 см от современной поверхности, в восточной части он лежал ниже дна траншеи. При этом

¹⁹ Ануфриева И.В. Памятник археологии – культурный слой города Нижегородского Новгорода. Краткое описание // Нижегородские исследования по краеведению и археологии. Вып. 12. – Н. Новгород, 2010. – С. 12-13.

наблюдалось резкое понижение слоев в сторону ул. Алексеевской. В шурфе у д. 1 по ул. Алексеевской материк лежал на глубине 310 см от современной поверхности. В обоих случаях на материке лежали переработанные почвенные горизонты. Следы средневековой застройки и средневековые напластования в обоих случаях выявлены не были, что свидетельствует о понижении первоначального рельефа в сторону Черного пруда.

В 2000 г Кикеевым А.Н. при замене телефонных коллекторов были обследованы борта колодцев на ул. Алексеевская – Октябрьская. Были обнаружены напластования, относящиеся к XVII-XVIII вв.²⁰

В 2001 г. А.Н. Кикеевым был обследован котлован под фундамент пристроя, примыкающий к западной стороне д. 9 к по ул. Октябрьской²¹. Общая площадь котлована составила 159 кв. м. В нем было сделано 5 зачисток – на южном, западном и северном бортах котлована. Восточный борт примыкал к фундаменту д. 9 по ул. Октябрьской.

В зачистках под балластными отложениями (асфальт, кирпичный бой, строительный мусор) мощностью 0,36-0,78 м, шел слой коричневый пестроцвет и кирпичного боя, датированный второй половиной XIX в. – временем, когда на участке исследования на кирпич для возведения Грузинских казарм разбиралась сгоревшая в пожаре 1848 г. усадьба князей Трубецких.

О пожаре свидетельствовали и многочисленные зольные и угольные прослойки, обнаруженные в зачистках 1 и 4. Лежащие под указанными выше напластованиями слои относились уже ко времени существования на участке исследования усадьбы Трубецких – первой половине XIX в.

На большей части участка более ранние культурные напластования в значительной степени были разрушены или переотложены в период XIX–XX вв. (сначала при строительстве усадьбы, затем при строительстве д. 9). Древнерусская керамика была встречена в поздних слоях. При фиксации стратиграфии на участке южного борта котлована, где наблюдалось

²¹ Кикеев А.Н. Отчёт об охранных археологических работах в г. Нижнем Новгороде в 2000 г.

материковое понижение и мощность культурного слоя была наибольшей, над материком был выявлен слой, содержащий как фрагменты керамики XVII–XVIII вв., так и довольно многочисленные (около 40%) фрагменты древнерусской сероглиняной грубой керамики (причём из нижней части этого слоя был получен только древнерусский материал).

В 2001 г. Н.В. Ивановой проводились археологические исследования на траншее под телефонный кабель длиной 320 м, проложенной вдоль ул. Большой Покровской от д. 10 до 22, на расстоянии 1,5-3 м к западу от красной линии улицы²². На бортах траншеи было сделано 7 зачисток. На основании изучения неповрежденных напластований на зачищенных участках бортов траншеи, автор работ пришел к выводу, что верхние слои всех зачищенных участков связаны с периодически заменяемым дорожным покрытием и имеют позднейшее происхождение. Под ними на некоторых участках траншеи шли напластования XIX - начала XX вв. На большей части траншеи они не сохранились или были разрушены в процессе переустройства улицы в советское время. Лежащий ниже слой темно-серого сильно гумусированного легкого суглинка, насыщенного органическими остатками (прежде всего древесной щепой) по керамическому материалу был датирован второй половиной XVIII-XIX вв. В районе пересечения ул. Большой Покровской с ул. Октябрьской (в зачистке №3, расположенной в 24 м к северо-северо-западу от д. 20 по ул. Большой Покровской) этим слоем была заполнена верхняя часть обширного материкового углубления. Автор работ охарактеризовал это углубление в качестве отвершка Почаинского воарага, отмеченного в этой части городской территории на планах Нижнего Новгорода второй половины XVIII в. Зафиксированные в зачистке №3 остатки деревянной конструкции, скорее всего, являлись следами деревянного настила, которым был перегороден влагонасыщенный грунт заполнения отвершка оврага. По керамическому материалу из окружающего его слоя, сохранившиеся остатки настила были датированы второй половиной XVIII-XIX вв. Мощность слоя

²² Иванова Н.В. Отчёт об охранных археологических работах в г. Нижнем Новгороде на строительных площадках по ул. Б. Покровская, ул. Кожевенная и ул. Гоголя в 2001 г. // Архив ИА РАН, Р-1, № 22519.

составила более 0,82 м (его нижняя граница находилась ниже дна траншеи). Слой балласта в районе пересечения ул. Большой Покровской и ул. Октябрьской достигал 1 м.

Наиболее древние напластования в исследованной траншее датировались XVII-первой половиной XVIII вв. и представляли собой пахотный (огородный) слой (зафиксированы в зачистке №2, расположенной в 10 м к северо-северо-западу от северо-западного угла д. 24 по ул. Большая Покровская, и зачистке №5, расположенной в 9 м к югу от юго-западного угла д. 22 по ул. Большая Покровская). Помимо характерной для этого периода керамики в нем встречались фрагменты древнерусской керамики XIII-XIV вв., что позволило автору работ предположить распространение городской средневековой застройки на большее расстояние от кремля, чем считалось ранее.

Таким образом, на большем своем протяжении траншея вскрыла лишь верхние горизонты городского культурного слоя, датированные преимущественно XVIII – XX вв.

В 2004 г. И.В. Ануфриевой в сквере у д. 9а по ул. Октябрьской была дообследована траншея теплотрассы, прорезавшая верхнюю позднюю часть культурного слоя, и колодец. На участке колодца были зафиксированы напластования периода XIII-XX вв. В нижней части мощного культурного слоя (до 2,5 м) между горизонтом XVIII в. и погребенной почвой был выявлен слой, содержащий материал периода XVII-XVIII вв., а также четыре ямы XIII-XIV вв.²³

В 2005 г. НИАЦ «Регион» под руководством И.С. Аникина на участке строительства административного здания с подземной стоянкой в южной части квартала, ограниченного улицами Октябрьской, Алексеевской и Ошарской был обследован строительный котлован и на свободной от строений и

²³ Ануфриева И.В. Отчет об охранных археологических работах на территории Нижегородской области в 2004 г. Т. 1. Отчет об археологическом обследовании зон строительства в исторической части г. Нижнего Новгорода. Нижний Новгород, 2005. // Архив ИА РАН. Р-1, № 29099.

коммуникаций территории в северо-восточной части строительной площадки.

Примерно в 80 м к югу от засыпанного в XX в. Черного пруда, был заложен раскоп площадью 60 кв. м²⁴. В раскопе были выявлены стратифицированные культурные напластования XVIII – начала XIX вв., XVII в., содержащие материалы XVI - XVII вв. и материалы XIII – начала XV вв. из переработанных древнейших напластований, остатки слоя XIII – начала XV вв. Часть напластований была переотложена в процессе хозяйственной деятельности на этой территории. В раскопе были выявлены остатки разновременной застройки, в том числе остатки постройки земляночного типа XVII в., а также две частокольные канавки периода XIII – начала XV вв. Материк был зафиксирован на глубине 100-135 см от первоначальной дневной поверхности.

В числе находок из раскопа были бронзовая иконка-складень с изображением Николая Чудотворца со Спасом в оглавии, бронзовый нательный крест, датируемый по аналогиям 2 половиной XV – началом XVI вв., серебряная монета копейка 1643 г., орнаментированная костяная накладка.

На основании результатов исследований был сделан вывод о том, что древнейший этап освоения площадки относится к XIII – началу XV вв. При этом количество собранных при раскопках материалов, датированных XIII-началом XV вв. было в целом невелико, что свидетельствовало об относительно невысокой интенсивности использования исследованной площадки в этот период. В западной части обследованного котлована был зафиксирован перекрытый позднейшей перепланировкой край глубокого оврага. Автор работ пришел к выводу, что вероятно к берегу этого оврага и была топографически приурочена эта освоенная уже в XIII-начале XV вв. территория.

В 2007 г. на участке предполагаемой линии посадских оборонительных сооружений, в месте ее выхода на берег Почайны И.В. Ануфриевой

²⁴ Аникин И.С. Отчет об охранных археологических исследованиях в г. Нижнем Новгороде по адресу ул. Октябрьская, 26 в 2005 г. // Архив ИА РАН. Р-1, № 29023.

обследовались борта газовой и телефонной траншей, вскрытых на перекрестке улиц Большой Покровской и Октябрьской²⁵. При этом были выявлены остатки основания земляного вала, насыпанного по краю северного берега отвершка Почаинского оврага, использовавшегося в древности в качестве рва. Вал представлял собою сохранившуюся на высоту около 0,5 м насыпь из переотложенного материкового грунта, в которой выделялись два горизонта. Насыпь перекрывала слой серого суглинка периода середины XIII – первой половины XIV вв. Наличие сформировавшегося в древности культурного слоя, насыщенного включениями вещевого материала, материковых ям свидетельствует о том, что до насыпки вала на данном участке имелась жилая застройка. Возведение дерево-земляных укреплений было предположительно отнесено к эпохе Нижегородского княжества (XIV в.). На участке, с юга примыкающем к трамвайным путям, зафиксировано значительных размеров естественное материковое углубление – отвершек Почаинского оврага, по всей видимости, использовавшийся в древности в качестве рва посадских укреплений. Заполнение верхней части оврага, прослеженное в траншеях, датируется XVIII–XX вв.

Летом 2014 г. Е.И. Бакулиным было проведено археологическое обследование участка, отведенного под капитальное строительство гостиницы с подземной автостоянкой и встроенной трансформаторной подстанцией по адресу: г. Нижний Новгород, ул. Алексеевская, 9б, 9д, 13б²⁶. Значительная часть участка была занята построенным в 90-х гг. зданием гостиницы (Алексеевская, д. 13б), зданием котельной (ул. Алексеевская, 9б) и пристроен к ней. В границах территории свободной от застройки было заложено 2 шурфа размерами 2 x 2 м. В них были зафиксированы культурные напластования, датированные XVIII-XIX вв., под которыми с уровня материка прослеживались пятна и слои ям, датированных XVI-XVII вв. На отдельных участках бортов котлована в зачистках были зафиксированы культурные

²⁵ Паспорт «Нижний Новгород», 2009. – Паспорт на объект культурного наследия – памятник археологии «Культурный слой города Нижнего Новгорода». Автор-составитель Ануфриева И.В.; Нижний Новгород, 2009.

²⁶ Бакулин Е.И., А-2014в. Отчет об археологических исследованиях в г. Нижнем Новгороде и Нижегородской области в 2014 г. // Архив ИА РАН. Р-1, №№ 38641, 38642.

напластования. В южной части котлована под слоем насыпных грунтов выявлен мощный слой светло-серого суглинка с включениями пещины и угля. В слое найдены как фрагменты средневековой русской керамики, так и материалов, относящийся к периоду XVI-XVII вв. Все это позволило датировать сформировавшийся на в южной части котлована слой широкими хронологическими рамками – XIV–XVII вв. На западном борту котлована культурные напластования практически на всем своем протяжении были разрушены траншеями коммуникаций. На северном борту под слоем балласта мощностью 0,6-0,9 м был зафиксированы слой XIV–XVI вв. и слой XVIII-XIX вв., содержащий керамический материал периода Средневековья.

В целом же при археологическом обследовании бортов котлована выявленные культурные напластования были датированы XIV-XVII, XVII-XVIII вв. Автором работ было рекомендовано проведение спасательных археологических раскопок при откопке котлована будущего здания.

В 2014 г. Батюкова И. В. проводила археологическую разведку в зоне хозяйственного освоения земельного участка, расположенного по ул. Октябрьская, в районе домов №№ 11а, 13, в Нижегородском районе г. Нижнего Новгорода, в связи с предстоящим строительством гостиницы «Дворянская». Культурные напластования, зафиксированные в процессе археологического обследования, по характеру заполнения и массовым материалам датируются втор. пол. XVIII – XXI вв. Вместе с тем, в выявленных слоях встречается большое количество керамики, относящейся к XIII – XV и XV – XVIII вв., попавших туда в переотложенном состоянии.²⁷

Стратиграфия

на примере шурфа 1:

Дёрн толщиной 4 – 6 см.

1. Слой коричневого суглинка с кирпичным боем, известью, кирпичной крошкой, угольками мощностью 14 – 32 см.

2. Слой коричневого суглинка, насыщенного известью, с древесным

²⁷ Батюкова И. В. Отчёт об археологической разведке, проведённой на земельном участке по адресу: г. Нижний Новгород, ул. Октябрьская в районе домов №№ 11а, 13.

тленом, мощностью до 70 см.

В данном слое в южной части шурфа наблюдаются остатки уложенных деревянных досок толщиной до 5 см.

В северо-западной части шурфа расположен перекоп, заполненный современный мусором с кирпичным боем, глубиной 65 – 70 см. Стенки и дно перекопа – неровные. Слой 3 частично проседает в перекоп.

3. Слой коричневого суглинка толщиной до 50 см.

Нижняя граница слоя – неровная, в северо-западной части шурфа данный слой перерезан перекопом. В северо-восточной части шурфа в данном слое расположена линза коричневого суглинка с кирпичной крошкой мощностью до 16 см, длиной 60 см. В юго-восточной части шурфа в слое 4 наблюдается линза светло-коричневого суглинка толщиной до 14 см, длиной 76 см.

4. Слой пестроцвета мощностью до 37 см. Нижняя граница слоя – неровная. В северо-западной части шурфа данный слой перерезан перекопом. В юго-восточной части шурфа в данном слое наблюдается линза серого суглинка толщиной до 14 см.

5. Слой коричневого суглинка с кирпичной крошкой и угольками – 12 – 64 см. В северо-западной части шурфа верхняя граница слоя нарушена перекопом. Нижняя граница слоя понижается к югу. В юго-западной части шурфа расположена линза тёмно-коричневого пестроцвета мощностью до 13 см.

6. Слой светло-коричневого суглинка толщиной до 38 см. Данный слой понижается в южной части шурфа.

7. Материк в виде коричневого плотного суглинка.

В 2014 г. Историко-археологическим обществом «Велес» под руководством С. В. Очеретиной были проведены археологические раскопки на ул. Алексеевская, около здания перестраиваемой гостиницы (ул. Алексеевская, 136).

При этом в июле 2014 г. на этом участке, без проведения археологических исследований был откопан котлован площадью 521 кв. м на глубину от 1,7 до 2,5 м и на дне выполнена цементная стяжка. 22 июля 2014 г.

Поэтому объектом исследования в сентябре 2014 г. являлись ненарушенные участки в восточной и южной частях пятна застройки общей площадью 166 кв. м. В их границах было заложено 2 раскопа:

Раскоп 1 площадью 114 кв. м имел сложную форму и располагался к югу и юго-востоку от существующего здания гостиницы; раскоп II площадью 52 кв. м располагался к северо-востоку от здания гостиницы. Ситуации, зафиксированные на раскопах, значительно отличались друг от друга.

В раскопе 2 сложной конфигурации культурные напластования на значительной площади полностью разрушены современными перекопами. Ненарушенные напластования удалось исследовать на площади примерно 30 кв. м. Мощность культурных напластований на данном раскопе составила от 0,5 до 0,9 м. Стратиграфически были выделены 3 слоя: современный техногенный (песок, щебень, кирпичный бой); темно-серый суглинок (0,1- 0,15 м) и обесцвеченный белесый предматерик (до 0,2 м). Вполне возможно, слой темно- серого суглинка был частично разрушен при строительных работах XX в. и переработан техногенным слоем.

В процессе работ были сделаны следующие находки: медные монеты XIX в., керамические курительные трубки, поливные аптечные (помадные) баночки. Подобный набор находок в сочетании с чернолощеной, в меньшей степени – белоглиняной гладкой керамикой, осколками штофного и бутылочного стекла, фарфоровой и фаянсовой посуды позволил датировать слой темно-серого суглинка II пол. XVIII – XIX вв.

Среди находок раскопа 2 выделялись 3 фрагмента стеклянных браслетов XIV в., что позволило автору работ сделать вывод наличия на этой территории были небольших по мощности средневековых культурных напластований, полностью переработанных в позднейшее время.

Раскоп 1 располагался по другую сторону существующей гостиницы в 25 м к югу от раскопа 2. Мощность культурных напластований на раскопе составила 2-2,4 м. Археологический материк залегал гораздо глубже по сравнению с раскопом 2, что свидетельствовало о том, что раскоп 1 располагался на месте отвершия древнего оврага.

Изменение рельефа, засыпка оврага, видимо, была произведена в XVIII в. В самом глубоком месте мощность слоя темно-серого суглинка достигала 1 м. Стратиграфически на раскопе выделялись 3 слоя: современный техногенный (песок, щебень, кирпичный бой); коричневый пестроцвет XIX – начала XX вв. и темно-серый суглинок XVIII в. На раскопе 1 отсутствовал слой белесого обесцвеченного предматерика.

Он был переработан в процессе активной хозяйственной деятельности нижегородцев XVIII в. Кроме того, в раскопе были зафиксированы остатки кирпичных фундаментов XIX в. протянувшихся в направлении западо-северо-запад – востоко-юго-восток вдоль раскопа. Вероятно, это были остатки фундамента каменного флигеля, стоявшего сзади дома 13 по ул. Алексеевской.

Набор находок и керамического материала в слое темно-серого суглинка раскопа 1 идентичен найденному на раскопе 2 (фрагменты курительных трубок, сапожные подковки, железные скобы и т.д.) и был датирован XVIII в.

Слои более раннего времени на участке стратиграфически не фиксировались.

Однако в поздних слоях были найдены фрагменты стеклянных браслетов и височное кольцо средневекового времени. При зачистке материковой поверхности были зафиксированы отдельные аморфные пятна светло-серого суглинка мощностью 1-3 см. Такой же светло-серый суглинок заполнял промоину, идущую в направлении СЗ-ЮВ в раскопе 1, канавку параллельную ей и столбовые ямы. Во всех этих углублениях были найдены очень мелкие фрагменты сероглиняной грубой керамики и 4 фрагмента стеклянных браслетов.

На раскопе 1 наблюдалась почти та же ситуация, что и на раскопе 2, средневековые культурные напластования практически полностью были переработаны в позднее время.

Они сохранились фрагментарно в промоине и заглубленных в материк немногочисленных конструкциях.

В результате археологических исследований на ул. Алексеевской, в районе дд. 9б, 9д, 13б, было установлено, что активное освоение

исследованных участков происходило в XVIII-XIX вв., XX - начала XXI вв., хотя начало освоения этой территории относится к XIV в., о чем говорили находки средневековых вещей и сероглиняной грубой керамики.

Однако средневековых культурных напластований в ходе работ обнаружено не было, и даже напластования более поздних периодов были полностью или частично разрушены в ходе активной хозяйственной и строительной деятельности нижегородцев XX–начала XXI вв.²⁸

В 2016г. Моисеевым А.В. на участке, отведенном под строительство жилых домов и благоустройство территории расположенном по адресу г. Нижний Новгород, ул. Октябрьская, д.10.²⁹ (в южной части проектируемого объекта) были проведены археологические исследования, для чего были заложены 3 шурфа. В результате проведенных работ установлено наличие культурных напластований, датируемых XVIII-XIXвв. мощностью от 0,4 до 0,8м., перекрытых балластными напластованиями толщиной от 1 до 1,9м.

В 2017 г. ООО «Историческая дисциплина» совместно с ЛРОО «Фонд научного краеведения Липецкой области» были проведены археологические исследования на территории земельного участка, расположенном по адресу ул. Октябрьская, д. 10-12.³⁰ Площадь исследований под зданием составила 3 436 кв. м, под трансформаторной подстанцией – 48 кв. м. Культурный слой мощностью в среднем 0,2 – 0,5 м, состоял, в основном, из тёмно- коричневого буроватого переходящего в тёмно-серый, почти чёрный, суглинок с включением мелких древесных угольков и золы. В ходе археологических работ выявлены материалы, относящиеся преимущественно к XVIII-XIX вв. и более позднему времени, однако было отмечено наличие слоя XVI-XVII вв. в пределах площади раскопа и незначительного материала и объектов более

²⁸ С.В. Очеретина, И.А. Очеретин. Новые данные о заселении Верхнего посада Нижнего Новгорода в XIV в. (по материалам археологических работ 2014 г.) [Электронный ресурс] //Историко-археологическое общество Велес[сайт].URL:http://www.iaoweles.ucoz.net/publ/staty/ocheretina_s_v_ocheretin_i_a_novye_dannye_o_zaseleni_i_verkhnego_posada_nizhnego_novgoroda_v_xiv_vv/1-1-0-15 (дата обращения: 14.01.2016 г.).

²⁹ Раздел обеспечения сохранности объекта культурного наследия - культурный слой г. Нижнего Новгорода на земельном участке в г. Нижний Новгород, по адресу: ул. Октябрьская, 10. // ООО «Историческая дисциплина. 2016

³⁰ Технический отчет об археологическом обследовании земельного участка в г. Н. Новгород, Нижегородский район, ул. Октябрьская, д. 10. // ООО «Историческая дисциплина. 2018.

раннего времени, относящихся к XII-XIV вв.

В 2018г Апоницкая И. В. проводила археологическую разведку на земельном участке в границах улиц Октябрьская, Алексеевская, Грузинская, Ошарская.³¹ На участке, проектируемых работ по строительству жилого дома были заложены три исследовательских шурфа. Полученный в ходе подготовки к исследованию исторический, архивный и картографический материал позволяет говорить о том, что участок, расположенный в центре квартала оставался незастроенным вплоть до настоящего времени. Возможно, причина этого состоит в том, что участок застройки расположен на западном склоне Ковалихинского оврага, обозначенного на некоторых городских картах нач. XX века. Это место являлось внутренней частью усадебной застройки, расположенной по красным линиям ул. Алексеевская и Дворянская (совр. Октябрьская). В пользу того, что участок использовался под огородное хозяйство, говорит переработанность в верхней части почвенного горизонта А1 в котором не часто встречается мелко-фрагментированный материал (шурф 1,2). В шурфе 3 слой коричневого суглинка, расположен непосредственно на материке, который имеет следы копки. Выявленный в шурфе 2 слой гибели в пожаре лёгкой постройки включает в себя поздний материал (красноглиняную с прозрачной поливой керамику, морёную (фрагменты цветочного горшка втор. пол. XIX-XXвв., советский фарфор). Постройку можно датировать 20-30гг. XX века. Участок оставался незастроенным и в советское время, когда была ликвидирована на данной территории усадебная застройка и возведены современные административные и жилые здания.

В 2020 году Понякиным А.А. были проведены археологические наблюдения на земельном участке, отведенном для возведения подпорной стенки, по адресу ул. Октябрьская №21б, на площади 23,8м².³²

³¹ Апоницкая И. В. Отчёт о проведении археологических исследований по адресу: г. Нижний Новгород, земельный участок в границах ул. Октябрьская, Алексеевская, Грузинская, Ошарская. Архив Управления государственной охраны объектов культурного наследия Нижегородской области.

³² Понякин А.А. Отчет об археологических наблюдениях на территории объекта археологического наследия федерального значения «Культурный слой города» на земельном участке по ул. Октябрьской, д. 21б в г. Нижнем Новгороде. Пенза .2021.

Участок исследования располагался внутри квартала, окруженного улицами Октябрьская, Ошарская, Грузинская, Алексеевская. На участке исследования был разбит раскоп в виде подпрямоугольной, со скошенным северным краем, траншеи, вытянутой по линии З-В. Траншея была разбита на 7 квадратов, получившими нумерацию от 1` до 6. Квадраты 3-5 имели размеры 2х2 м, квадраты 1`-2 и кв. 6 были неполными из-за неровного северного края.

Мощность балластного слоя составила около 50 см. Мощность выявленного культурного слоя, в том числе переотложенного от 76 до 150 см.

Главным результатом работ стало обнаружение и полное исследование неповрежденного культурного слоя. Он был представлен серо-коричневым суглинком с различными включениями. Была собрана коллекция массового археологического материала и небольшая коллекция индивидуальных находок, также изучены углубленные в материк объекты. Массовый керамический материал, собранный из верхних пластов, имеет смешанный характер. Для них характерно наличие фрагментов, как поздней (конец XIX в. - начало XX в.), так и более ранней (XVII-XVIII вв.) гончарной посуды. В нижних слоях основное место занимает керамика XVII-XIX вв., также отмечается уменьшение количества находок.

В 2021 г. А.В. Моисеевым проводились археологические раскопки в рамках реализации проекта «Строительство новой ТП-6/0,4 кВ, двух КЛ-6 кВ от врезки в КЛ-6 кВ ТП-115 – РП-205 ф. 205-8 до новой ТП-6/0,4 кВ, двух КЛ-6 кВ от врезки в КЛ-6 кВ ТП-93 – РП-205 ф. 205-3 до новой ТП-6/0,4 кВ, КЛ-0,4 кВ от новой ТП-6/0,4 кВ Нагорного РЭС» в районе пересечения улиц Большой Покровской и Октябрьской³³, в ходе которых было заложено шесть раскопов совокупной площадью 58,25 кв. м. Ближе всего к участку проектирования располагались раскопы 1 и 2.

Раскоп 1 площадью 6,25 кв. м был заложен в северной части сквера им. Я.М. Свердлова, на задернованном участке в 25 м к северо-востоку от

³³ Моисеев А.В. ОТЧЕТ об охранных археологических раскопках на территории ОКН «Культурный слой города» в исторической части г. Нижнего Новгорода (район пересечения улиц Большая Покровская и Октябрьская) в 2021 г. // Архив ИА РАН.

памятника Я.М. Свердлову. Раскоп был доведен по всей площади до глубины 2,6- 2,85 м от современной дневной поверхности (проектная отметка котлована) и до глубины 3,15 м (в площади контрольного прокопа дна раскопа). Практически все изученные в площади раскопа 1 напластования представляли собой сформированные из перемещенных, переотложенных слоев разновременные, разнородные отсыпки, датированные рубежом XIX-XX вв. Эти отсыпки возникли в результате градостроительной деятельности на данном участке, в частности, при сооружении городского сквера в конце XIX в.; затем – сквера им. Я.М. Свердлова в конце 1950-х гг., его благоустройства и реконструкции в последующее время.

Раскоп 2 площадью 4 кв. м был заложен на заасфальтированной пешеходной части ул. Октябрьской, вдоль северной стены здания по адресу ул. Большая Покровская, 21 / ул. Октябрьская, 5, в 10 м к западу от северо-восточного угла здания. Материк в нем залегал на глубине 2,2-2,4 м от уровня современной дневной поверхности. Под разнородным балластным слоем (мощностью 0,9-1 м) залегал слой серо-зеленоватого заиленного опесчаненного суглинка (мощность 1,3-1,4 м), в котором были встречены крупные и мелкие фрагменты костей крупного и мелкого рогатого скота, а также отдельные фрагменты битого красного кирпича. Каких-либо датирующих находок в слое не выявлено. Автор работ связал этот слой с естественным заполнением существовавшего здесь оврага.

Таким образом, полученные данные по истории освоения и застройки района, расположения проектируемого объекта, а также информация о ранее проводившихся поблизости участка проектирования археологических работах позволяют говорить о том, что наиболее ранние культурные напластования в этой части объекта культурного археологического наследия «Культурный слой города» относятся к XIII – началу XIV вв., однако напластования этого времени часто почти полностью уничтожены или переотложены при планировании рельефа и строительстве в XIX-XX вв. Напластования XIII-XIV вв., XV-XVI вв., XVII–XIX вв. фиксируются под слоем балластных отложений, варьирующемся на разных участках вблизи территории проектирования в

пределах от 0,6 до 2,2м.

3. Оценка воздействия проводимых работ на объекты археологического наследия, мероприятия по обеспечению их сохранности

На земельном участке, отведенном под расположение объекта: Квартальная теплотрасса отопления от НТЦ, 2 очередь (УТ-245-3 к 1 а) инв. 97701. Участок работ: от ТК-245-3 к 1-3б(нов.) у д.18а по ул. Большая Покровская до т. в 20м на СВ от С угла д.18а по ул. Большая Покровская на границе ЗУ 52:18:0060061:7, входе реализации проектных решений предусматривается выполнение следующих работ:

- разработка грунта;
- устройство песчаной подготовки;
- устройство непроходных каналов;
- прокладка трубопроводов в непроходных каналах;
- обратная засыпка песком;
- планировка площади землеотвода.

При проведении данных работ, связанные с нарушением целостности дневной поверхности и разработкой грунта будут проведены только при разработке траншеи.

Характеристики траншеи:

- Длина теплотрассы 4,2 м.
- Ширина траншеи по низу 3,6 м.
- Ширина траншеи по верху 5,6м.
- Площадь траншеи по низу 15,1 м².
- Площадь траншеи по верху 23,5 м².
- Глубина проведения работ составит 2 м. (Илл.6-7)

Проанализировав сведения о современном состоянии земельного участка, отведенного под расположение объекта: Квартальная теплотрасса отопления от НТЦ, 2 очередь (УТ-245-3 к 1 а) инв. 97701. Участок работ: от ТК-245-3 к 1-3б(нов.) у д.18а по ул. Большая Покровская до т. в 20м на СВ от С угла д.18а по ул. Большая Покровская на границе ЗУ 52:18:0060061:7,

архивные данные об археологических исследованиях, истории развития градостроительной ситуации, данные содержащиеся в проектной документации, можно сказать, что земляные работы по разработке траншеи, осуществляемые механизированным способом, в границах территории объекта культурного (археологического) наследия федерального значения «Культурный слой города» Нижнего Новгорода. На участке, отведенном для расположения проектируемого объекта существует вероятность обнаружения культурных напластований напластования XIII -XIX вв. а также заглубленных в материк археологических объектов XIII –XIV вв, а предполагаемые земляные работы несут угрозу их уничтожения.

В соответствии с требованиями ч.2 статьи 40 Федерального закона № 73-ФЗ от 25.06.2002 г. «Об объектах культурного наследия (памятниках истории и культуры) народов Российской Федерации», для обеспечения сохранности объекта культурного (археологического) наследия федерального значения «Культурный слой города» Нижнего Новгорода, на земельном участке, отведенном под расположение объекта: Квартальная теплотрасса отопления от НТЦ, 2 очередь (УТ-245-3 к 1 а) инв. 97701. Участок работ: от ТК-245-3 к 1-3б(нов.) у д.18а по ул. Большая Покровская до т. в 20м на СВ от С угла д.18а по ул. Большая Покровская на границе ЗУ 52:18:0060061:7, необходимо проведение спасательных археологических полевых работ на земельных участках общей площадью 23,5 м².(Илл.5.)

Таким образом, в целях исполнения требований статей 36, 45.1 Федерального закона № 73-ФЗ от 25.06.2002 г. «Об объектах культурного наследия (памятниках истории и культуры) народов Российской Федерации», учитывая современное состояние земельных участков, на которых проектом предусмотрено проведение работ, наиболее целесообразным видом мероприятий по сохранению объекта культурного (археологического) наследия федерального значения «Культурный слой города» Нижнего Новгорода, при проведении земляных работ на земельном участке, отведенном под расположение объекта: Квартальная теплотрасса отопления от НТЦ, 2 очередь (УТ-245-3 к 1 а) инв. 97701. Участок работ: от ТК-245-3 к 1-3б(нов.) у

д.18а по ул. Большая Покровская до т. в 20м на СВ от С угла д.18а по ул. Большая Покровская на границе ЗУ 52:18:0060061:7, являются археологические наблюдения, до проектных отметок, во время проведения земляных работ по разработке траншеи для тепловой камеры и участка теплотрассы площадью 23,5 м². (Илл.5).

В соответствии с п.п. 5.1 и п.п.5.3. Положения, археологические наблюдения – особый вид научных исследований, которые проводятся в качестве мероприятия по сохранению объекта археологического наследия в целях выявления на участке объекта археологического наследия с поврежденным культурным слоем археологических предметов, сохранившихся участков культурного слоя и (или) конструктивных составляющих объектов археологического наследия для возможности изучения их методами археологических раскопок.

На основании п.п. 1.4. Положения, под поврежденным культурным слоем понимается – культурный слой, нарушенный, перемещенный, переотложенный в результате природных процессов либо антропогенного воздействия последних 100 лет (обратной засыпки траншей или строительных котлованов ранее откопанным культурным слоем, размыва берегов водоемов и иных подобных процессов).

В случае выявления в ходе археологических наблюдений участков памятника с сохранившимся (стратифицированным) культурным слоем либо конструктивных составляющих объекта археологического наследия (погребений, материковых ям, конструкций) их последующее исследование осуществляется в соответствии с методикой проведения археологических раскопок согласно разделу 4 Положения, на основании имеющегося разрешения (открытого листа) на проведение археологических наблюдений.

3.1. Состав археологических полевых работ и порядок их проведения

Состав работ по археологическому наблюдению делится на несколько этапов: предварительные работы, натурные исследования, камеральная

обработка.

Предварительный этап работ включает:

- историко-архивные и библиографические исследования, составление исторической записки;
- анализ палеоландшафта;
- составление пояснительной записки;
- разработку и согласование технического задания;
- заключение договора;
- получение Исполнителем разрешения (Открытого листа) на право проведения наблюдений.

Полевой этап работ включает натурные исследования:

- археологические наблюдения: разбивка раскопов; привязка раскопов к местности с помощью приборов глобального позиционирования; составление топографических инструментальных планов раскопа в масштабе не менее 1:1000; снятие слоев культурного слоя; вертикальная и горизонтальная привязка слоев, погребений, строительных конструкций, индивидуальных находок; зачистка поверхностей, включая материковую, с целью выявления конструктивных элементов и их следов (кладок и сооружений, цветных пятен, ям, захоронений и др.); отбор археологического, остеологического и иного материала для анализов из материковых ям и сооружений (элементы заполнения, почва, древесина и другие).

- графические работы: привязка раскопов к картографической подоснове; вычерчивание профилей стенок и бровок в масштабе 1:20, разрезов могильных ям и сооружений; составление послойных планиграфических чертежей с фиксацией сооружений и индивидуальных находок; зарисовка погребений и конструктивных элементов;

- фотоработы: фотофиксация места закладки раскопов, стенок и бровок раскопов, погребений и комплексов; фотосъемка процесса работ;

Для разборки переотложенных (поврежденных, частично разрушенных) отложений культурного слоя может применяться землеройная техника (экскаватор с планировочным ковшом, бульдозер, скрепер), работой которой

должен руководить археолог.

В ходе работы техники необходимо периодически, в зависимости от мощности и характера отложений, выполнять ручную зачистку горизонтальной поверхности. Уровень зачистки в обязательном порядке фото- и графически фиксируется. Археологические наблюдения на поврежденных участках культурного слоя ведутся до материка или до проектных отметок.

В случае выявления непо потревоженного культурного слоя или конструктивных составляющих объектов археологического наследия следует остановить работу техники и перейти в режим археологических раскопок.

Археологические наблюдения рекомендуется проводить в благоприятное для полевых работ время года при плюсовой температуре воздуха, не промёрзшем грунте и отсутствии снежного покрова.

Для обеспечения производства археологических наблюдений в зимних условиях (после наступления минусовых температур воздуха, промерзания грунтов и выпадения снежного покрова) необходимо устройство над исследуемым участком отапливаемого павильона для обеспечения оптимального температурного режима (не ниже $+10^{\circ}\text{C}$), а также освещения, достаточного для производства графической и фотофиксации.

При планировании археологических полевых работ в зимних условиях необходимо включать в сметы работ расходы, связанные с устройством всего указанного выше. Производство археологических раскопок в зимних условиях без обеспечения указанных выше условий запрещено.

Камеральный этап работ включает:

- лабораторную обработку и научный анализ собранного материала; работу с находками (помывка, просушка, склейка, типологический анализ и описание, рисовка, оформление этикетажа, составление коллекционной описи, подготовка к передаче на госхранение);

- подготовку технического и научного отчетов: научное описание результатов работ; характеристика культурного слоя; описание стратиграфии; перечень выявленных сооружений; сведения об индивидуальных находках.

Состав иллюстративной части:

- ситуационные планы местности (достаточные для характеристики геоморфологической ситуации); взаиморасположение раскопа и проектируемого объекта; топографический земельного участка с нанесенными раскопами, выполненные инструментальным способом и привязанные к местности приборами глобального позиционирования;

- планы раскопов с нанесенными находками и иными сооружениям; фотографии основных этапов полевых исследований, стратиграфии, выявленных сооружений, индивидуальных находок.

Результатом выполненных работ предусмотрено полное научное исследование объекта культурного (археологического) наследия федерального значения «Культурный слой города» Нижнего Новгорода, на земельном участке, отведенном под расположение объекта: Квартальная теплотрасса отопления от НТЦ, 2 очередь (УТ-245-3 к 1 а) инв. 97701. Участок работ: от ТК-245-3 к 1-3б(нов.) у д.18а по ул. Большая Покровская до т. в 20м на СВ от С угла д.18а по ул. Большая Покровская на границе ЗУ 52:18:0060061:7, согласно действующему законодательству и по установленной методике археологических работ.

Финансирование указанных археологических работ осуществляется за счет средств физических или юридических лиц, являющихся заказчиками проводимых работ.

В случае изменения проектных решений, затрагивающих целостность почвенного слоя, по данному объекту необходимо внесение соответствующих изменений в настоящий раздел и его повторное согласование в Управлении по государственной охране объектов культурного наследия Нижегородской области.

4. Заключение

Проведенный анализ проектной документации, предоставленной Заказчиком, сопоставление ее с архивными, картографическими, библиографическими источниками по истории возникновения и развития г. Нижнего Новгорода, а также ранее проводимыми археологическими

исследованиями на территории объекта культурного (археологического) наследия федерального значения «Культурный слой города» Нижнего Новгорода, при проведении земляных, строительных и иных работ земельном участке, отведенном под расположение объекта: Квартальная теплотрасса отопления от НТЦ, 2 очередь (УТ-245-3 к 1 а) инв. 97701. Участок работ: от ТК-245-3 к 1-3б(нов.) у д.18а по ул. Большая Покровская до т. в 20м на СВ от С угла д.18а по ул. Большая Покровская на границе ЗУ 52:18:0060061:7, позволяют сделать однозначный вывод о том, что данные земельные участки полностью расположены в границах территории объекта культурного (археологического) наследия федерального значения «Культурный слой города» Нижнего Новгорода.

Представленные в проектной документации решения не позволяют обеспечить физическую сохранность объекта культурного (археологического) наследия федерального значения «Культурный слой города» Нижнего Новгорода, находящегося под охраной, без проведения охранно-спасательных археологических работ.

Учитывая степень сохранности культурного слоя и проектные решения по данному объекту, оптимальным видом охранно-спасательных археологических работ, направленных на сохранение объекта культурного (археологического) наследия федерального значения «Культурный слой города» Нижнего Новгорода при проведении земляных, строительных и иных работ земельном участке, отведенном под расположение объекта: Квартальная теплотрасса отопления от НТЦ, 2 очередь (УТ-245-3 к 1 а) инв. 97701. Участок работ: от ТК-245-3 к 1-3б(нов.) у д.18а по ул. Большая Покровская до т. в 20м на СВ от С угла д.18а по ул. Большая Покровская на границе ЗУ 52:18:0060061:7, являются археологические наблюдения, до проектных отметок, в ходе проведения земляных работ по разработке траншеи для размещения тепловой камеры и участка теплотрассы на площади 23,5 м².

Финансирование спасательных археологических работ осуществляется Заказчиком работ согласно ст.36 п.1 (ФЗ-73, глава VI).

Список литературы и источников

Литература

1. Агафонов С.Л. Нижегородский кремль. Н. Новгород, 2008.
2. Агафонов С.Л. Горький. Балахна. Макарьев. М., 1987.
3. Ануфриева И.В. Памятник археологии – культурный слой города Нижнего Новгорода. Краткое описание // Нижегородские исследования по краеведению и археологии. Вып. 12. – Н. Новгород, 2010.
4. Бондаренко И.А., Шумилкин С.М. Исторический путь развития Нижнего Новгорода // Архитектурное наследство. М., 1988. Вып. 35.
5. Грибов Н.Н. Нижний Новгород в XV веке: поиски утраченного города. – М., 2018.
6. Гусева Т.В. Культурный слой Нижнего Новгорода как исторический источник // Нижегородские исследования по краеведению и археологии. Н. Новгород, 1996.
7. Гусева Т. В. Городец и Нижний Новгород в свете археологических данных XII—XIII вв. // Проблемы истории и творческое наследие С. И. Архангельского. Тезисы докладов. Н. Новгород, 1997.
8. Градостроительство Московского государства. М., 1994,
9. Кирьянов И.А. Нижегородский кремль. Горький, 1968.
10. Николаенко Т.Д. Археологическая карта России. Нижегородская область. Часть 2. М. 2008.
11. Паспорт на объект культурного наследия – памятник археологии «Культурный слой города Нижнего Новгорода». Автор-составитель Ануфриева И.В. Нижний Новгород, 2009.
12. Филатов Н.Ф. Нижний Новгород. Архитектура XIV-начала XX вв. – Н.Новгород: РИЦ «Нижегородские новости», 1994.
13. Фридман Б.И., Манаева Н.В. Геологическое и геоморфологическое строение Нижегородской области как основа выявления и охраны геологических памятников // Проблема физической географии Нижегородской

области: научные и педагогические аспекты. Н.Новгород, 2008.

14. Храмовский Н. И. Краткий очерк истории и описание Нижнего Новгорода. Нижний Новгород, 1859.

15. Шумилкин С.М., Шумилкин А.С. Архитектурно-пространственное формирование Нижнего Новгорода XIII-начала XX вв. Н. Новгород, 2010.

Архивные данные

16. Ануфриева И.В. Отчет об охранных археологических работах на территории Нижегородской области в 2004 г. Т. 1. Отчет об археологическом обследовании зон строительства в исторической части г. Нижнего Новгорода. Нижний Новгород, 2005. // Архив ИА РАН. Р-1, № 29099.

17. Аникин И.С. Отчет об охранных археологических исследованиях в г. Нижнем Новгороде по адресу ул. Октябрьская, 26 в 2005 г. // Архив ИА РАН. Р-1, № 29023.

18. Апоницкая И. В. Отчёт о проведении археологических исследований по адресу: г. Нижний Новгород, земельный участок в границах ул. Октябрьская, Алексеевская, Грузинская, Ошарская. Архив Управления государственной охраны объектов культурного наследия Нижегородской области.

19. Бакулин Е.И., А-2014в. Отчет об археологических исследованиях в г. Нижнем Новгороде и Нижегородской области в 2014 г. // Архив ИА РАН. Р-1, №№ 38641, 38642.

20. Батюкова И. В. Отчёт об археологической разведке, проведённой на земельном участке по адресу: г. Нижний Новгород, ул. Октябрьская в районе домов №№11а, 13.

21. Грибов Н.Н. Раздел об обеспечении сохранности объекта археологического наследия «Культурный слой города» в г. Нижнем Новгороде на земельных участках, отведённых под проведение работ по капитальному ремонту автомобильных дорог: «Ул. Рождественская от пл. Благовещенской до ул. Кожевенной», «Ул. Кожевенная от пер. Кожевенный до наб.

Нижеволжской», «Ул. Ильинская от ул. Добролюбова до ул. Рождественская» в Нижегородском районе г. Нижнего Новгорода. – Н. Новгород, 2021. – Архив Управления государственной охраны объектов культурного наследия Нижегородской области.

22. Иванова Н.В. Отчёт об охранных археологических работах в г. Нижнем Новгороде на строительных площадках по ул. Б. Покровская, ул. Кожевенная и ул. Гоголя в 2001 г. // Архив ИА РАН, Р-1, № 22519.

23. Кикеев А.Н. Отчёт об охранных археологических работах в г. Нижнем Новгороде в 2000 г.

24. Моисеев А.В. ОТЧЕТ об охранных археологических раскопках на территории ОКН «Культурный слой города» в исторической части г. Нижнего Новгорода (район пересечения улиц Большая Покровская и Октябрьская) в 2021 г. // Архив ИА РАН.

25. Понякин А.А. Отчет об археологических наблюдениях на территории объекта археологического наследия федерального значения «Культурный слой города» на земельном участке по ул. Октябрьской, д. 21б в г. Нижнем Новгороде. Пенза. 2021.

26. Технический отчет об археологическом обследовании земельного участка в г. Н. Новгород, Нижегородский район, ул. Октябрьская, д. 10. // ООО «Историческая дисциплина. 2018.

Письменные источники

27. Писцовая и переписная книги XVII века по Нижнему Новгороду изданные Археографической комиссией. Спб, 1896.

28. РГИА, ф.1293, оп.168, д. 7а.

Нормативные документы

29. Федеральный закон от 25.06.2002 № 73-ФЗ «Об объектах

культурного наследия (памятниках истории и культуры) народов Российской Федерации» (далее Федеральный закон № 73-ФЗ).

30. Постановление Правительства РФ от 24.10.2022 № 1893 «Об утверждении Правил выдачи, приостановления и прекращения действия разрешений (открытых листов) на проведение работ по выявлению и изучению объектов археологического наследия, включая работы, имеющие целью поиск и изъятие археологических предметов, и о признании утратившими силу некоторых актов Правительства Российской Федерации».

31. Постановление Правительства РФ от 15.07.2009 № 569 «Об утверждении Положения о государственной историко-культурной экспертизе».

32. Закон Нижегородской области от 3 июля 2007 г. №86-З «Об объектах культурного наследия (памятниках истории и культуры) народов Российской Федерации, расположенных на территории Нижегородской области.

33. Положение «О порядке проведения археологических полевых работ и составления научной отчётной документации», утвержденное постановлением отделения историко-филологических наук РАН от 20.06.2018 № 32.

34. Методические рекомендации по определению стоимости научно-проектных работ для реставрации недвижимых памятников истории и культуры РНИП 4.05.01-93, утверждённых приказом Министерства культуры Российской Федерации от 29.12.1993 № 810.

35. Приказ Министерства Культуры РФ от 9 июня 2015 г. № 556-р «О регистрации объекта культурного наследия федерального значения "Культурный слой города", XIII - XVII вв. (Нижегородская область), в едином государственном реестре объектов культурного наследия (памятников истории и культуры) народов РФ».

36. Решение Исполкома Горьковского областного Совета народных

депутатов от 03.11.1983 № 559 «О мерах по дальнейшему улучшению охраны и использования памятников истории и культуры области».

37. Решение нижегородского областного совета народных депутатов от 14.07.1992 № 210-м «О расширении границ охраняемого культурного слоя г. Н. Новгорода».

38. Решение областного совета народных депутатов от 30.11.1993 № 370-м «Об установлении границ исторических территорий г. Нижнего Новгорода».

Электронные ресурсы

39. Агафонова И.С., Давыдов А.И., Краснов В.В., Хитрун Н.В. Выявление историко- культурной ценности и определение предмета охраны объектов, обладающих признаками объекта культурного наследия (памятника истории и культуры) – ансамблей и достопримечательных мест, расположенных в границах исторической территории «Старый Нижний Новгород». Режимы использования территорий. Градостроительные регламенты. Том 7. Достопримечательное место улица Большая Покровская // Электронное периодическое издание "Открытый текст" (<http://www.opentextnn.ru/space/nn/oldnizhniy/vol17/?id=2053>), размещено 26.01.2008 г.

40. Акифьев А. В. Нижегородские купцы Ермолаевы и их предпринимательская деятельность во второй половине XIX — начале XX в. moluch.ru. Молодой учёный (журнал) (2015).

41. Гусева Т.В., Зарубин Ю.В. Раздел «Обеспечение сохранности объекта археологического наследия – культурного слоя г. Нижнего Новгорода для проектной документации на строительство объекта: «Гостиничный комплекс с крышной котельной и подземной автостоянкой по адресу: ул. Алексеевская, д. 6/16 в Нижегородском районе г. Нижнего Новгорода» [Электронный ресурс] // Открытый текст: электрон.

период.издание.29.11.2014.URL:<https://opentextnn.ru/old/history/archaeology/publications/index.html?id=5527> (дата обращения: 30.07.2021).

42. С.В. Очеретина, И.А. Очеретин. Новые данные о заселении Верхнего посада Нижнего Новгорода в XIV в. (по материалам археологических работ 2014 г.) [Электронный ресурс] //Историко-археологическое общество Велес[сайт].URL:http://www.iaoweles.ucoz.net/publ/staty/ocheretina_s_v_ocheretin_i_a_novye_dannye_o_zaselenii_verkhnego_posada_nizhnego_novgoroda_v_xiv_vv/1-1-0-15 (дата обращения: 14.01.2016 г.).

43. <http://www.etomesto.ru>.

44. <https://pkk.rosreestr.ru>.

Проектная документация

45. АО "Теплоэнерго". Проектная документация. 197.20-ТС. Наименование объекта: Квартальная теплотрасса отопления от НТЦ, 2 очередь (УТ-245-3 к1а). Адрес (местоположение): от УТ-245-3 к1а у д. 11/7 по ул. Пискунова до строящегося д. ЖК "Шаляпин" по ул. Октябрьская. г. Н. Новгород 2020г.

46. АО "Теплоэнерго". Проектная документация. 197.20-АС. Наименование объекта: Квартальная теплотрасса отопления от НТЦ, 2 очередь (УТ-245-3 к1а). Адрес (местоположение): от УТ-245-3 к1а у д. 11/7 по ул. Пискунова до строящегося д. ЖК "Шаляпин" по ул. Октябрьская. г. Н. Новгород 2020г.

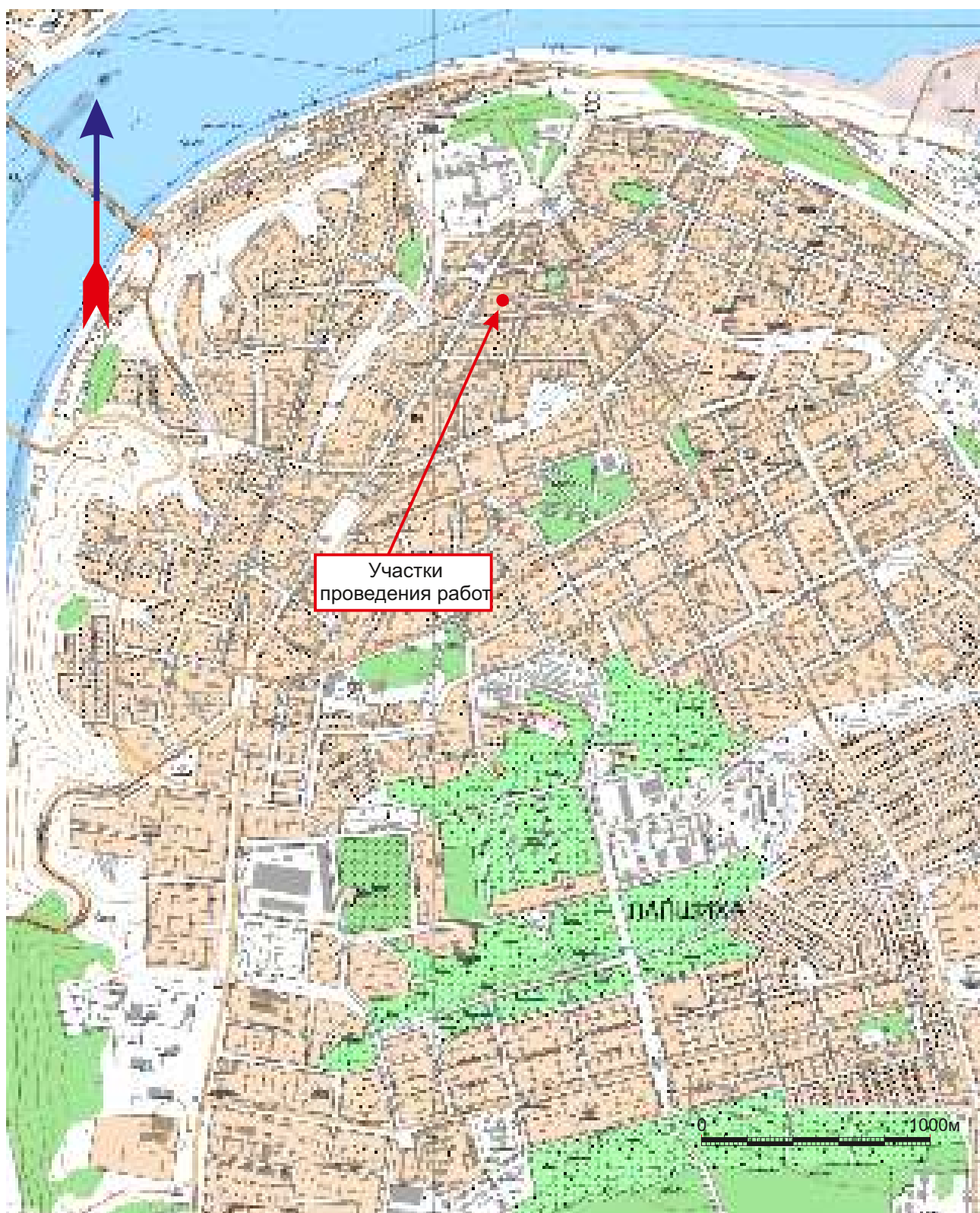
Альбом иллюстраций

Условные обозначения

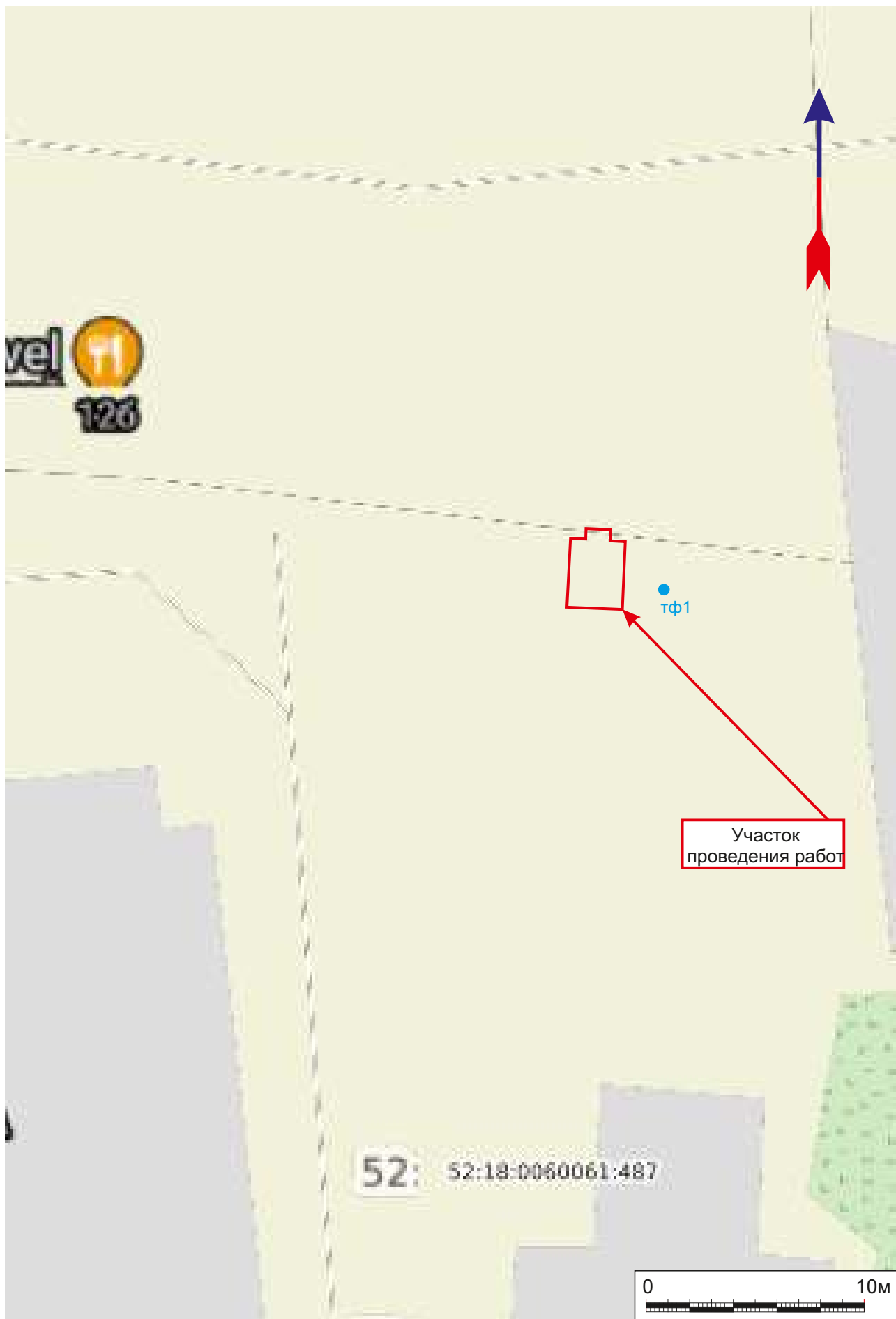
— - участок проведения работ

●^{тфз} - точка фотофиксации актуальных видов местности

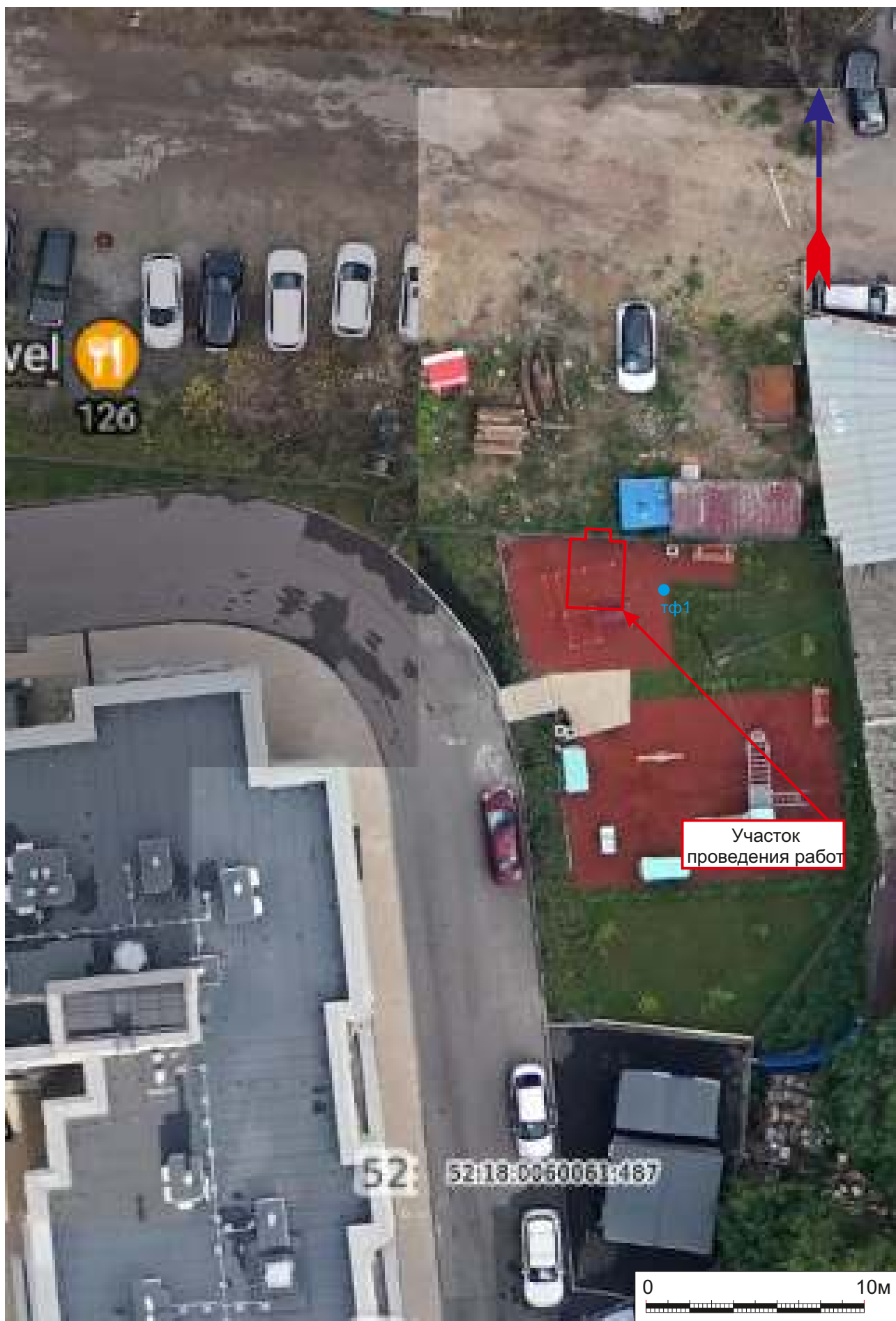
- Местонахождение
- ▲ Одиночный курган
- ▽ Грунтовый могильник
- ⚔ Курганная группа
- ⌂ Поселение
- ▲ Селище
- ⚔ Городище



Илл. 1. Местоположение участка производства работ по объекту: Квартальная теплотрасса отопления от НТЦ, 2 очередь (УТ-245-3 кIа) инв. 97701. Участок работ: от ТК-245-3 к I-36(нов.) у д.18а по ул. Большая Покровская до т. в 20м на СВ от С угла д.18а по ул. Большая Покровская на границе ЗУ 52:18:0060061:7. Выкопировка из топоосновы.



Илл. 2. Участок производства работ по объекту: Квартальная теплотрасса отопления от НТЦ, 2 очередь (УТ-245-3 кла) инв. 97701. Участок работ: от ТК-245-3 к 1-36(нов.) у д. 18а по ул. Большая Покровская до т. в 20м на СВ от С угла д. 18а по ул. Большая Покровская на границе ЗУ 52:18:0060061:7. Выкопировка из топоосновы.

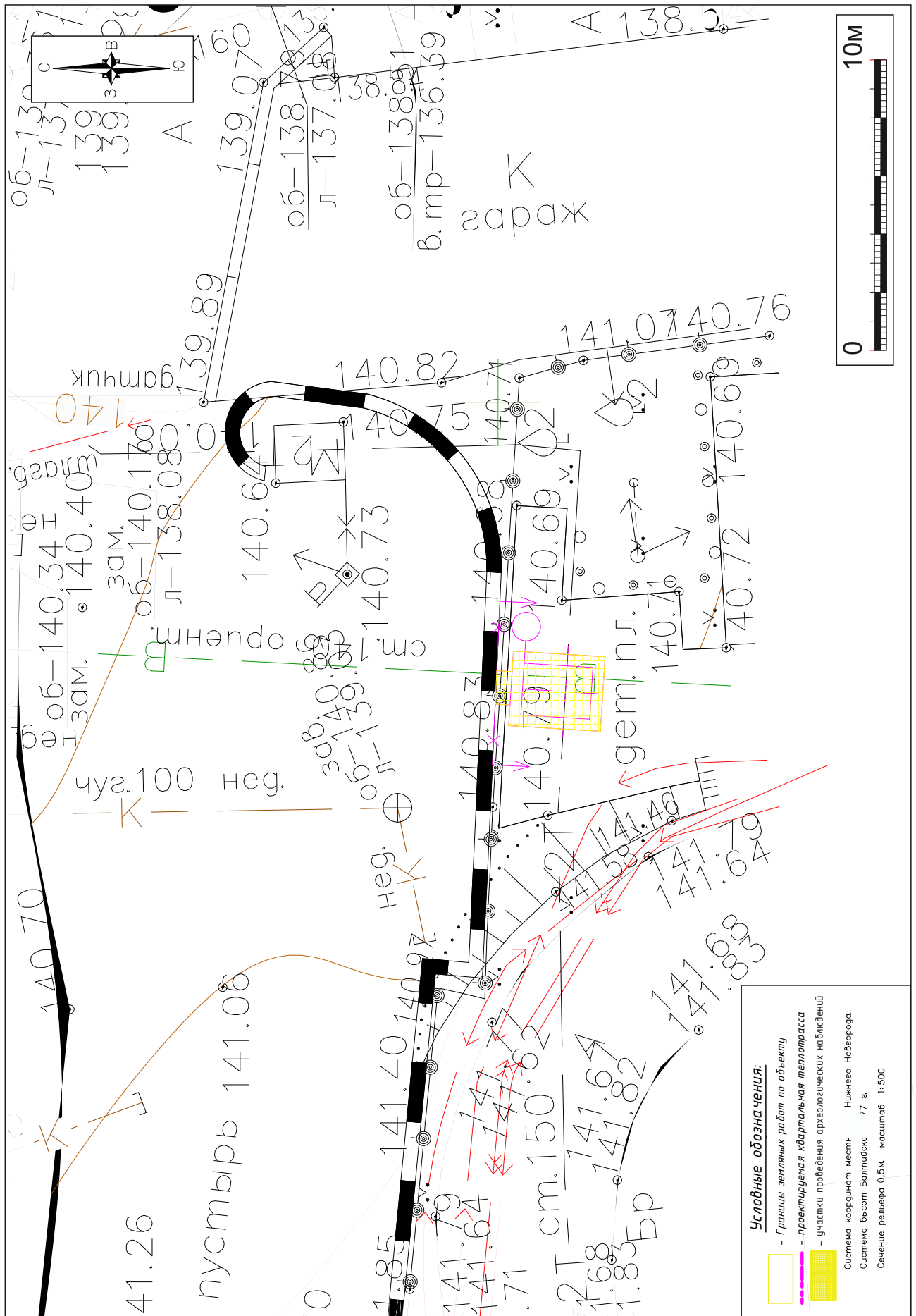


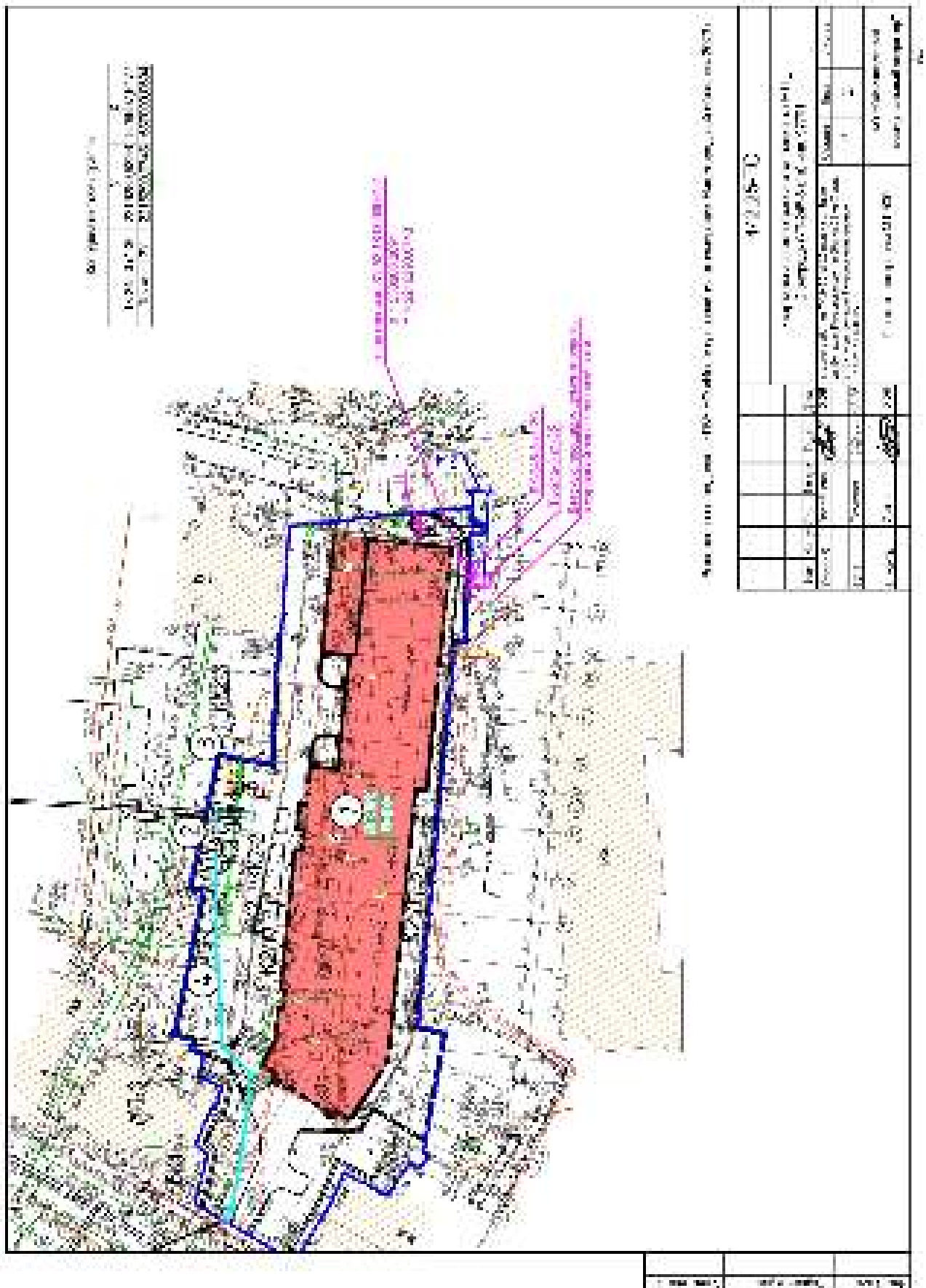
Илл. 3. Участок производства работ по объекту: Квартальная теплотрасса отопления от НТЦ, 2 очередь (УТ-245-3 кла) инв. 97701. Участок работ: от ТК-245-3 к 1-36(нов.) у д.18а по ул. Большая Покровская до т. в 20м на СВ от С угла д.18а по ул. Большая Покровская на границе ЗУ 52:18:0060061:7. Снимок из космоса..



Информационный портал	52:18:0060061:408
Адрес	Республика Беларусь, Минский район, д. 18а по ул. Большая Покровская
Кадастровый номер	52:18:0060061:408
Код	0018:0060061
Площадь	7,95 кв. м
Содержание	Земельный участок
Сведения об объекте	Сведения об объекте

Илл. 4. Расположение участков производства работ по объекту: Квартальная теплотрасса отопления от НТЦ, 2 очередь (УТ-245-3 кла) инв. 97701. Участок работ: от ТК-245-3 к 1-36(нов.) у д.18а по ул. Большая Покровская до т. в 20м на СВ от С угла д.18а по ул. Большая Покровская на границе ЗУ 52:18:0060061:7, на Публичной кадастровой карте, с указанием кадастрового номера земельного участка.

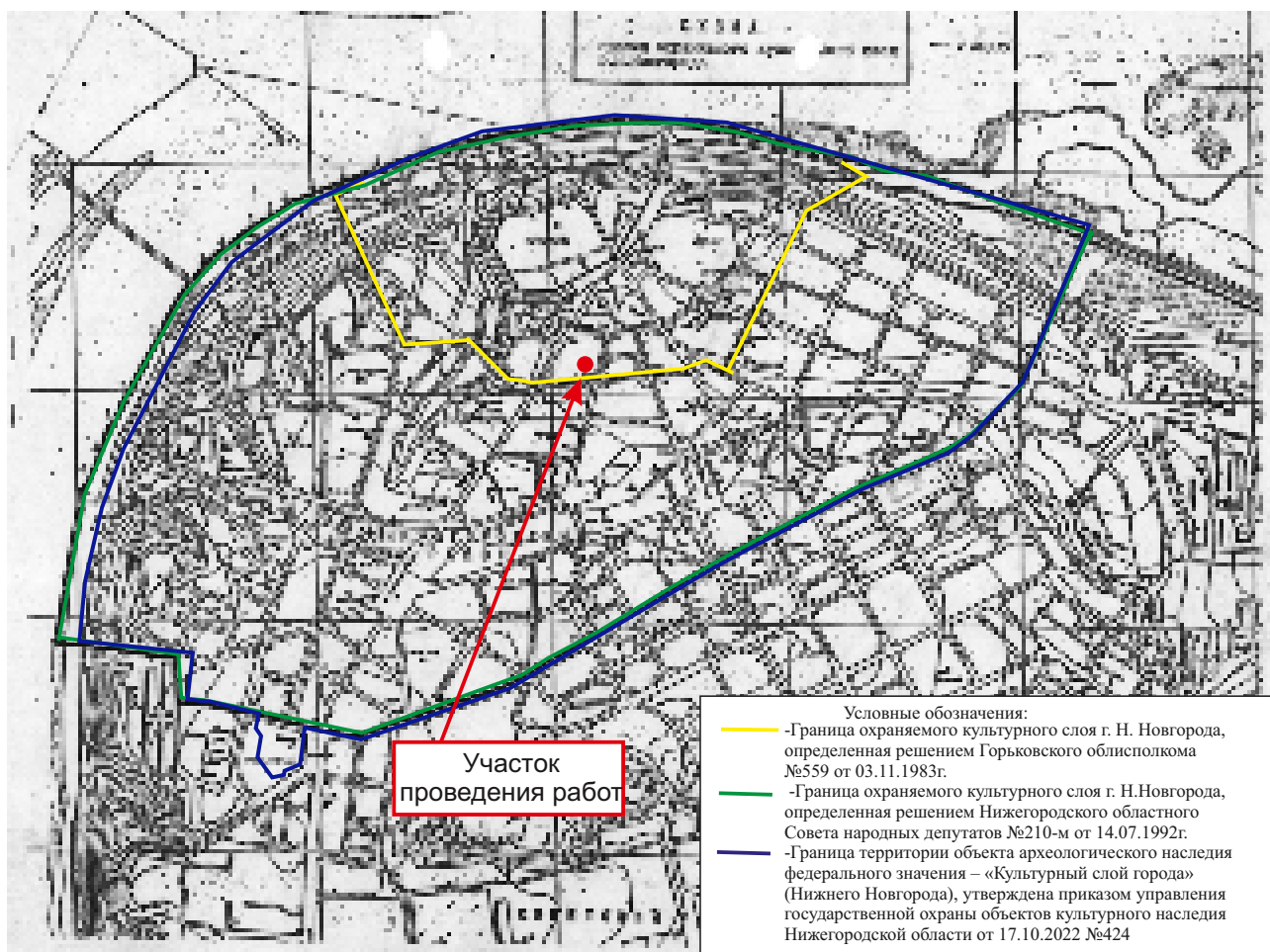




Илл.6. Объект Квартальная теплотрасса отопления от НТЦ, 2 очередь (УТ-245-3 кла) инв. 97701. Участок работ: от ТК-245-3 к 1-36(нов.) у д.18а по ул. Большая Покровская до т. в 20м на СВ от С угла д.18а по ул. Большая Покровская на границе ЗУ 52:18:0060061:7. План теплотрассы.



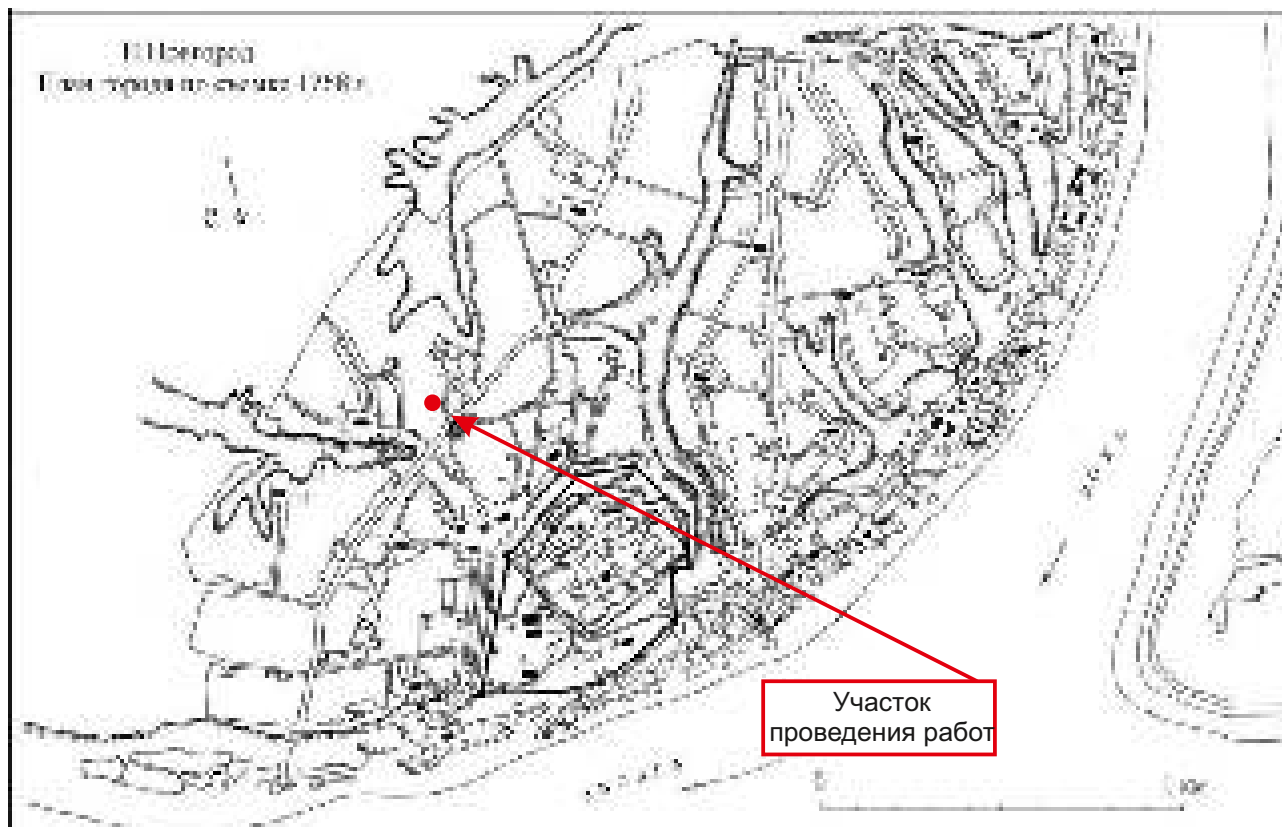
Илл.8. Схема расположения памятников археологического наследия, объекта культурного наследия (памятника археологии) - «Культурного слоя города» Нижнего Новгорода и границ исторической территории «Старый Нижний Новгород». Выкопировка из топоосновы. 1-Нижний Новгород. Селище 20(Елецкое); 2-Нижний Новгород . Поселение 2(За Ромодановским вокзалом); 3-Нижний Новгород Селище 14.(У Ромодановского вокзала); 4-Нижний Новгород. Местонахождение 1; 5-Нижний Новгород Городище. (Городок, Старый Городок); 6-Нижний Новгород. Исторический культурный слой монастыря Благовещения Пресвятой Богородицы;7- Нижний Новгород. Местонахождение 5. (Во дворе Облисполкома.); 8-Местонахождение 6. (Ильинская гора); 9-Местонахождение 7.(Театральная площадь); 10-Нижний новгород. Местонахождение 10; 11-Нижний Новгород. Местонахождение 9.(пер. Ткачева); 12-Нижний новгород. Местонахождение 10; 13-Нижний Новгород. Местонахождение 11;14- Исторический культурный слой Вознесенского Печерского монастыря; 15-Нижний Новгород. Селище 11; 16-Нижний Новгород. Селище 12;17-Нижний Новгород. Грунтовый Могильник 1; 18-Нижний Новгород.Грунтовый Могильник 3;19-Нижний Новгород.Грунтовый Могильник 5,20-Нижний новгород. Грунтовый Могильник 10;21-Нижний Новгород.Грунтовый Могильник 9;22-Нижний Новгород. Грунтовый Могильник 8; 23- Нижний Новгород. Грунтовый Могильник 7;24-Нижний Новгород. Местонахождение 14.



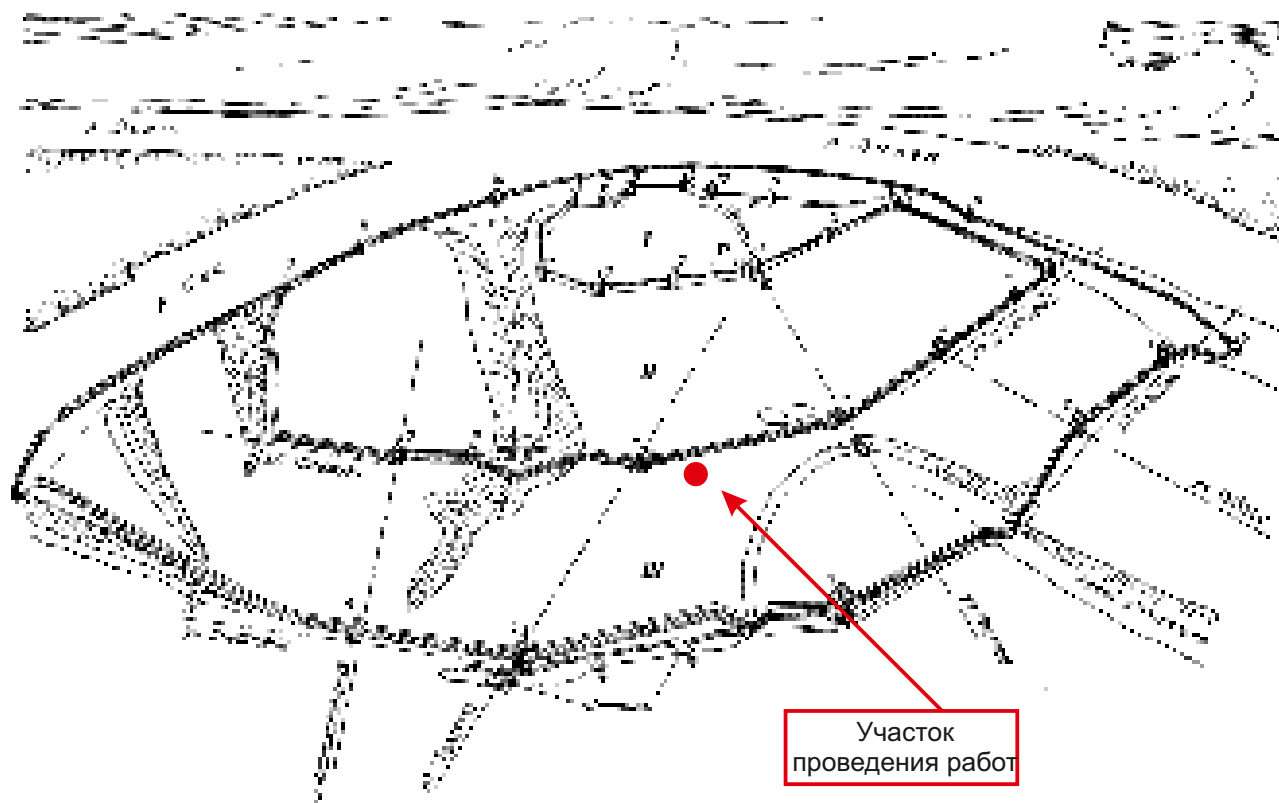
Илл.9. Схема границ охраняемого культурного слоя г. Н. Новгорода, с расположением объекта: Квартальная теплотрасса отопления от НТЦ, 2 очередь (УТ-245-3 кла) инв. 97701. Участок работ: от ТК-245-3 к 1-36(нов.) у д.18а по ул. Большая Покровская до т. в 20м на СВ от С угла д.18а по ул. Большая Покровская на границе ЗУ 52:18:0060061:7.



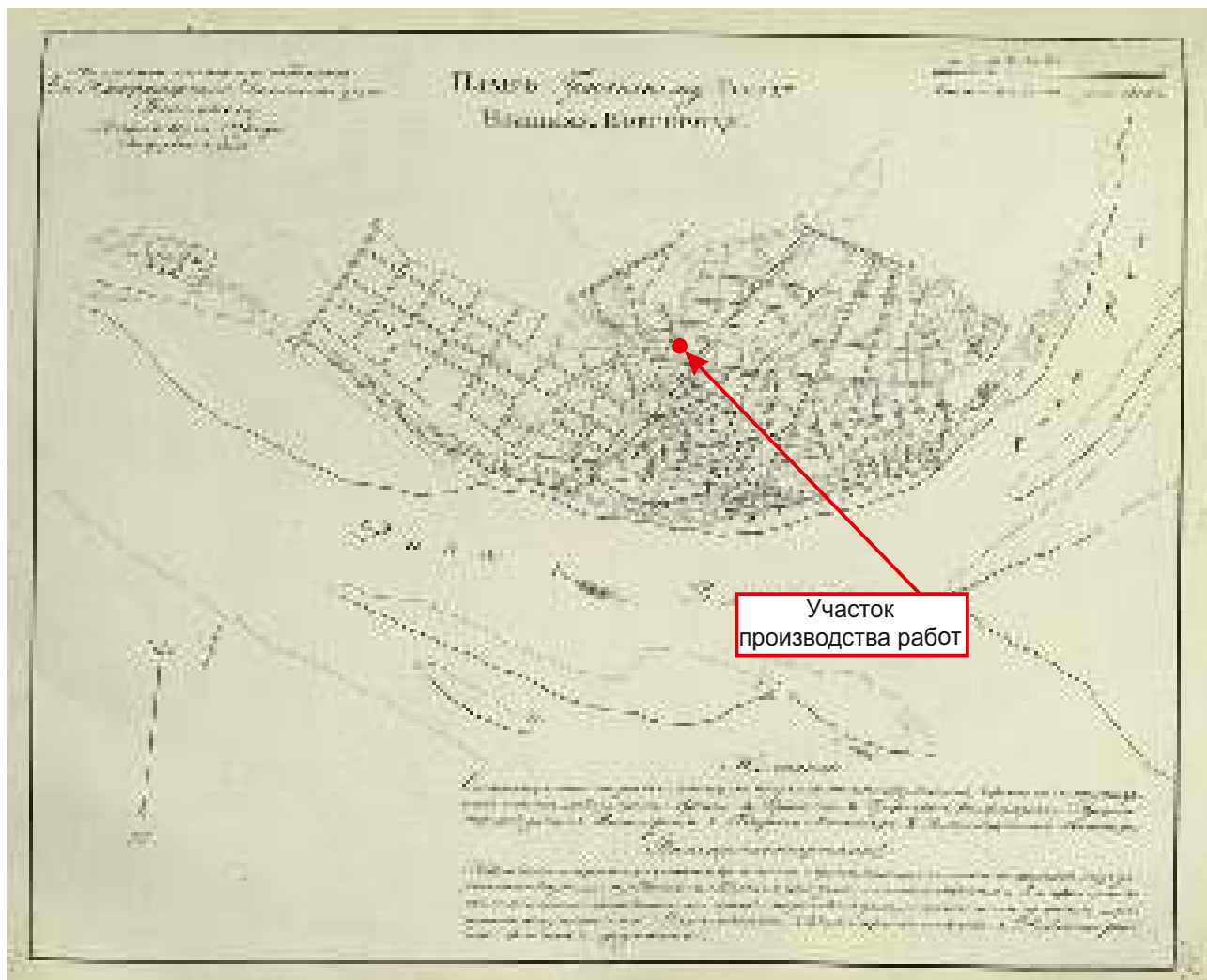
Илл.10. Реконструкция плана г. Нижнего Новгорода XVII в (по Шумилкину С.М., Шумилкину А.С.) с расположением на нём проектируемого объекта.



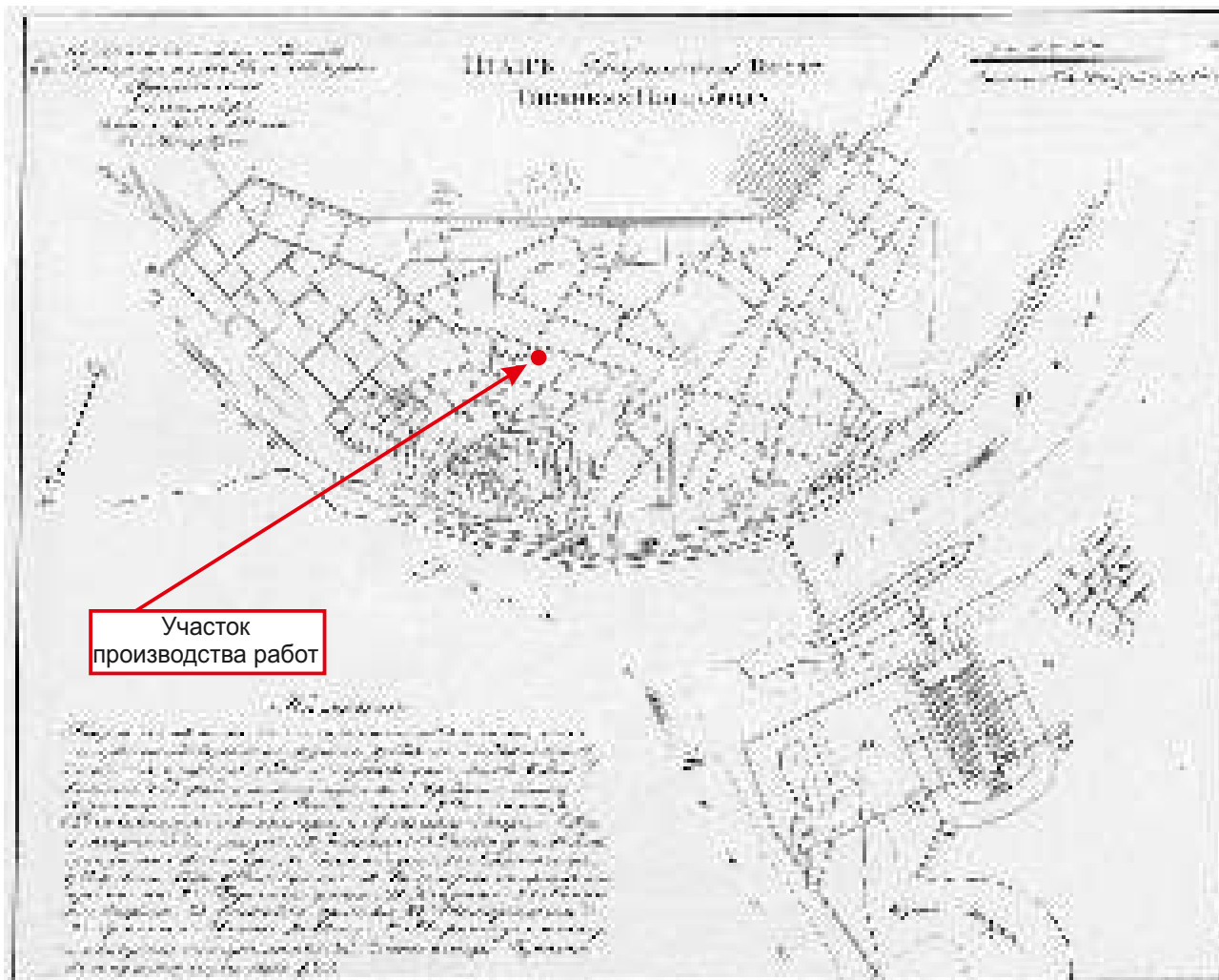
Илл.11. План г. Н. Новгорода по съемке 1768г. (по Шумилкин С.М., Шумилкин А.С. Архитектурно-пространственное формирование Нижнего Новгорода XIII - начала XX вв. - Н.Новгород: ННГАСУ, 2010.) с расположением на нём проектируемого объекта.



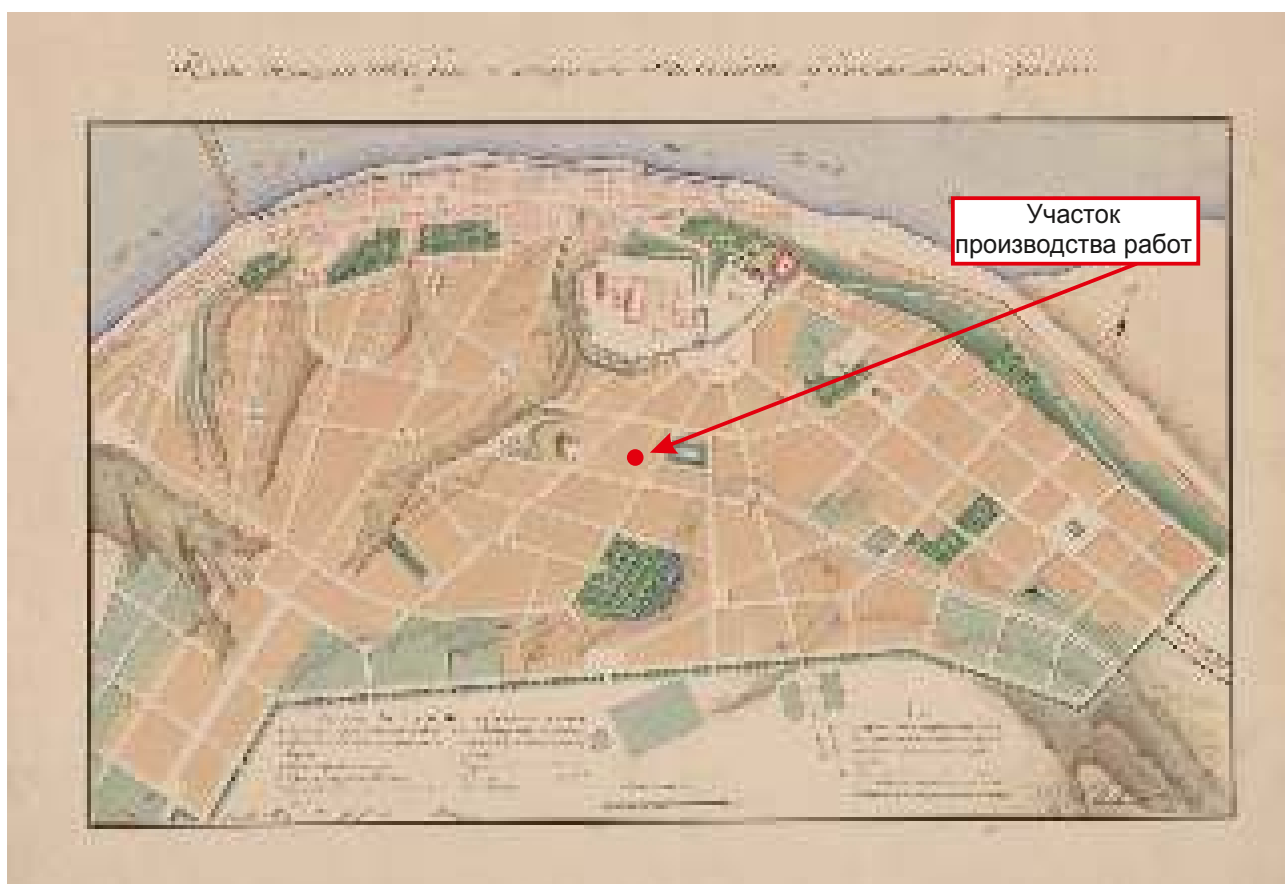
Илл.12. Нижегородская крепость в I половине XVII в. Реконструкция И.А. Кирьянова. I- Кремль; II - Малый острог; III - Большой острог; IV - искусственные плотины и водоемы; V -Черный пруд; VI - пруд Сарка; VII - Лыкова дамба.(из книги: Кирьянов И.А. Старинные крепости Нижегородского Поволжья. Горький, 1961. Вклейка) с расположением на нём проектируемого объекта.



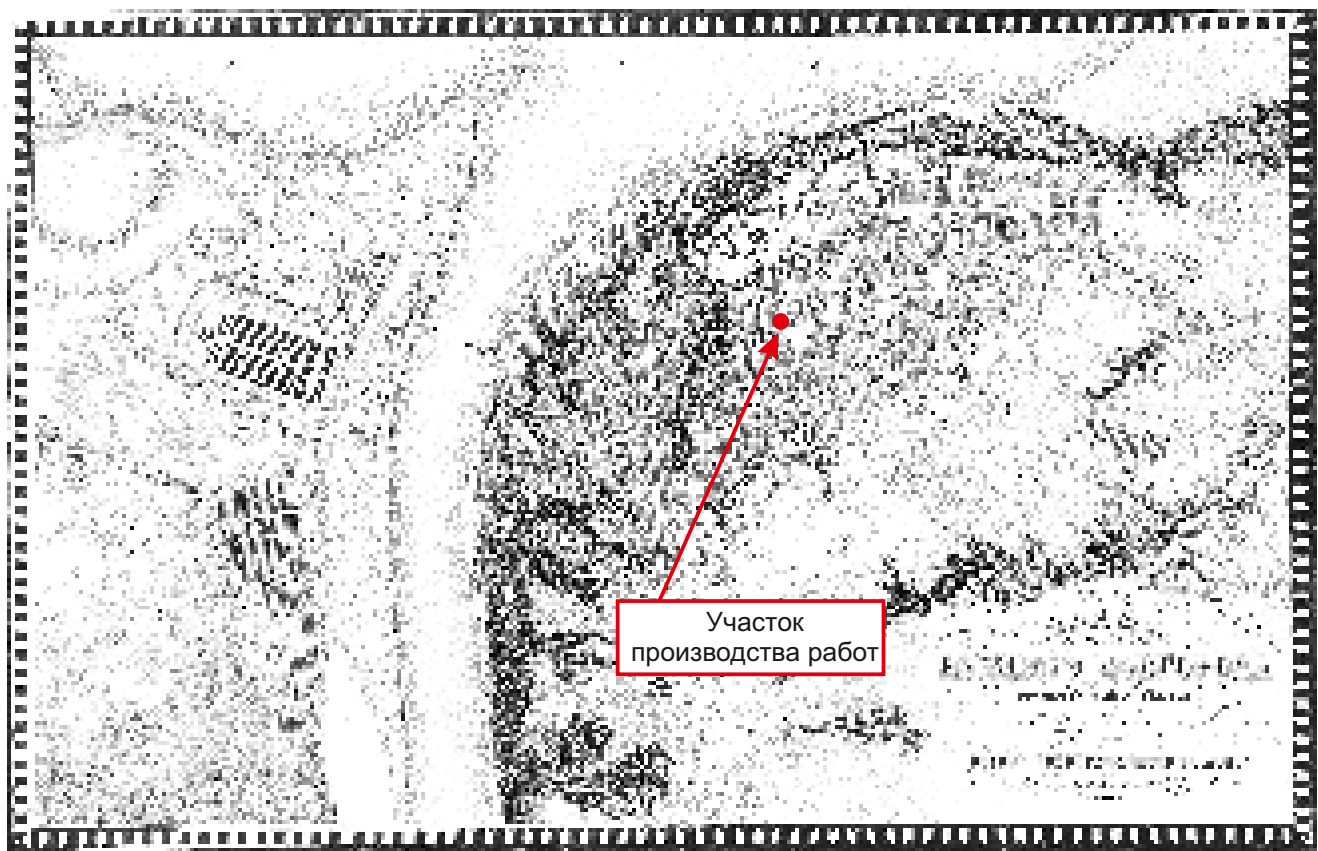
Илл.13. Примерное расположение объекта: Квартальная теплотрасса отопления от НТЦ, 2 очередь (УТ-245-3 кла) инв. 97701. Участок работ: от ТК-245-3 к 1-36(нов.) у д.18а по ул. Большая Покровская до т. в 20м на СВ от С угла д.18а по ул. Большая Покровская на границе ЗУ 52:18:0060061:7, на Плате Губернскому городу Нижнему Новгороду 1770 года.



Илл.14. Примерное расположение объекта: Квартальная теплотрасса отопления от НТЦ, 2 очередь (УТ-245-3 кла) инв. 97701. Участок работ: от ТК-245-3 к 1-36(нов.) у д.18а по ул. Большая Покровская до т. в 20м на СВ от С угла д.18а по ул. Большая Покровская на границе ЗУ 52:18:0060061:7, на Генеральном плане Нижнего Новгорода 1824 года.



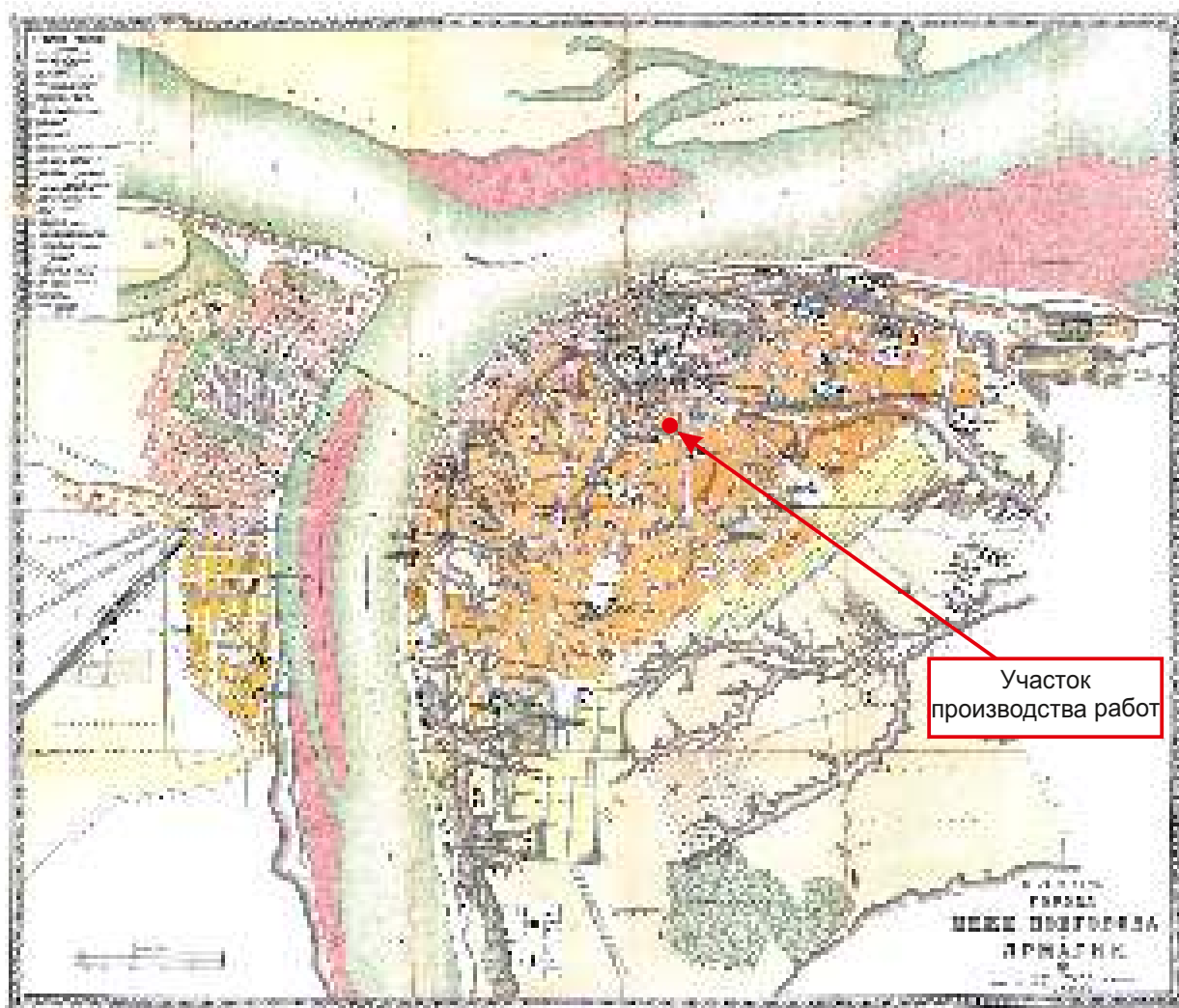
Илл.15. Примерное расположение объекта:Квартальная теплотрасса отопления от НТЦ, 2 очередь (УТ-245-3 кла) инв. 97701. Участок работ: от ТК-245-3 к 1-36(нов.) у д.18а по ул. Большая Покровская до т. в 20м на СВ от С угла д.18а по ул. Большая Покровская на границе ЗУ 52:18:0060061:7, на Плана Нижнего Новгорода 1840 года.



Илл.16. Примерное расположение объекта:Квартальная теплотрасса отопления от НТЦ, 2 очередь (УТ-245-3 кла) инв. 97701. Участок работ: от ТК-245-3 к 1-36(нов.) у д.18а по ул. Большая Покровская до т. в 20м на СВ от С угла д.18а по ул. Большая Покровская на границе ЗУ 52:18:0060061:7, на Планах Нижнего Новгорода от Военно-топографического бюро. 1845г.



Илл.17. Примерное расположение объекта: Квартальная теплотрусса отопления от НТЦ, 2 очередь (УТ-245-3 кла) инв. 97701. Участок работ: от ТК-245-3 к 1-36(нов.) у д.18а по ул. Большая Покровская до т. в 20м на СВ от С угла д.18а по ул. Большая Покровская на границе ЗУ 52:18:0060061:7, на Плате губернского города Нижнего Новгорода Нижегородской губернии составленном Лебедевым в 1859 году.



Илл.18. Примерное расположение объекта: Квартальная теплотрасса отопления от НТЦ, 2 очередь (УТ-245-3 кла) инв. 97701. Участок работ: от ТК-245-3 к 1-36(нов.) у д.18а по ул. Большая Покровская до т. в 20м на СВ от С угла д.18а по ул. Большая Покровская на границе ЗУ 52:18:0060061:7, на Плана города Нижнего Новгорода и ярмарки издания Ильина. 1893года.



Илл.19. Примерное расположение объекта:Квартальная теплотрасса отопления от НТЦ, 2 очередь (УТ-245-3 кла) инв. 97701. Участок работ: от ТК-245-3 к 1-36(нов.) у д.18а по ул. Большая Покровская до т. в 20м на СВ от С угла д.18а по ул. Большая Покровская на границе ЗУ 52:18:0060061:7, на Схеме Нижнего Новгорода из Немецкой энциклопедии, 1928 года.



Илл. 20. Общий вид земельных участков, отведенного для расположения объекта: Квартальная теплотрасса отопления от НТЦ, 2 очередь (УТ-245-3 кла) инв. 97701. Участок работ: от ТК-245-3 к 1-36(нов.) у д.18а по ул. Большая Покровская до т. в 20м на СВ от С угла д.18а по ул. Большая Покровская на границе ЗУ 52:18:0060061:7. Точка фотофиксации 1. Вид с юга.



Илл.21. Общий вид земельных участков, отведенного для расположения объекта: Квартальная теплотрасса отопления от НТЦ, 2 очередь (УТ-245-3 кла) инв. 97701. Участок работ: от ТК-245-3 к 1-36(нов.) у д.18а по ул. Большая Покровская до т. в 20м на СВ от С угла д.18а по ул. Большая Покровская на границе ЗУ 52:18:0060061:7. Точка фотофиксации 1. Вид с запада.

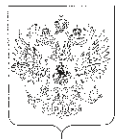


Илл.22. Общий вид земельных участков, отведенного для расположения объекта: Квартальная теплотрасса отопления от НТЦ, 2 очередь (УТ-245-3 кла) инв. 97701. Участок работ: от ТК-245-3 к 1-36(нов.) у д.18а по ул. Большая Покровская до т. в 20м на СВ от С угла д.18а по ул. Большая Покровская на границе ЗУ 52:18:0060061:7. Точка фотофиксации 1. Вид с севера.



Илл. 23. Общий вид земельных участков, отведенного для расположения объекта:Квартальная теплотрасса отопления от НТЦ, 2 очередь (УТ-245-3 кла) инв. 97701. Участок работ: от ТК-245-3 к 1-36(нов.) у д.18а по ул. Большая Покровская до т. в 20м на СВ от С угла д.18а по ул. Большая Покровская на границе ЗУ 52:18:0060061:7. Точка фотофиксации 1. Вид с востока.

Приложение. Сопроводительная документация.



МИНИСТЕРСТВО КУЛЬТУРЫ РОССИЙСКОЙ ФЕДЕРАЦИИ
(Минкультуры России)

ПРИКАЗ

09 июня 2015 г.

Москва

№ 536-р

О регистрации объекта культурного наследия федерального значения «Культурный слой города», XIII-XVII вв. (Нижегородская область) в едином государственном реестре объектов культурного наследия (памятников истории и культуры) народов Российской Федерации

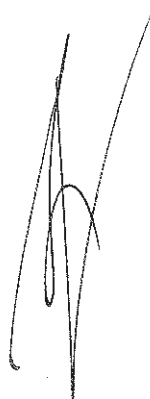
Руководствуясь Федеральным законом от 25 июня 2002 г. № 73-ФЗ «Об объектах культурного наследия (памятниках истории и культуры) народов Российской Федерации», пунктом 5.4.3 Положения о Министерстве культуры Российской Федерации, утвержденного постановлением Правительства Российской Федерации от 20 июля 2011 г. № 590, и Положением о едином государственном реестре объектов культурного наследия (памятников истории и культуры) народов Российской Федерации, утвержденным приказом Минкультуры России от 3 октября 2011 г. № 954, п р и к а з ы в а ю :

1. Зарегистрировать объект культурного наследия федерального значения «Культурный слой города», XIII-XVII вв. (далее – памятник), расположенный по адресу (местонахождение): Нижегородская область, город Нижний Новгород, по пл. Сенной-ул. Белинского-ул. Красносельской (включая проезжую часть) до берега реки Оки, далее вдоль береговой полосы рек Оки и Волги до Гребного канала, затем по склону откоса до Сенной площади, в едином государственном реестре объектов культурного наследия (памятников истории и культуры) народов Российской Федерации и присвоить ему регистрационный номер **521540264730006**.

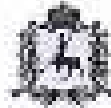
2. Департаменту управления имуществом и инвестиционной политики (Б.Д.Мазо) обеспечить внесение соответствующих сведений о памятнике в единый государственный реестр объектов культурного наследия (памятников истории и культуры) народов Российской Федерации и их опубликование.

3. Контроль за исполнением настоящего приказа оставляю за собой.

Заместитель Министра



Г.У.Пирумов



**Управление
государственной охраны объектов культурного наследия
Нижегородской области**



П Р И К А З

[Handwritten signature]

г. Нижний Новгород

№ *424*

**Об утверждении границы
и режима использования территории объекта
культурного (археологического) наследия
федерального значения "Культурный слой
города", расположенного в
г. Нижнем Новгороде**

В целях обеспечения сохранности объекта культурного (археологического) наследия федерального значения «Культурный слой города», расположенного в г. Нижнем Новгороде, на исторически сложившейся территории, руководствуясь статьями 3, 3¹, 5, 5¹, 36 Федерального закона от 25 июня 2002 г. № 73-ФЗ «Об объектах культурного наследия (памятниках истории и культуры) народов Российской Федерации», **п р и к а з а ю**:

1. Утвердить границу территории объекта культурного (археологического) наследия федерального значения «Культурный слой города» (Нижегородская область, г. Нижний Новгород, по пл. Сенной-ул. Болнинского-ул. Крайпосельской (включая проезжую часть) до берега реки Оки, далее вдоль береговой линии рек Ока и Ваши до Гребного канала, затем по склону откоса до Сенной площади) согласно приложению 1 к настоящему приказу.

2. Утвердить режим использования территории объекта культурного (археологического) наследия, указанного в пункте 1 настоящего приказа, согласно приложению 2 к настоящему приказу.

3. Поручить начальнику отдела государственной охраны и учета объектов культурного наследия П.Н. Тамбовцевой организовать работу по направлению в установленном порядке копии настоящего приказа в федеральный орган

неделимой частью, упомянутый Правительством Российской Федерации за осуществление государственного кадастрового учета, государственной регистрации прав, ведения Единого государственного реестра недвижимости и предоставление сведений, содержащихся в Едином государственном реестре недвижимости, а также в административно-территориальном делении Нижегородской области для размещения в информационном обеспечении градостроительной деятельности.

4. Приказ вступает в силу со дня регистрации в Реестре нормативных актов органов исполнительной власти Нижегородской области.

5. Контроль за исполнением настоящего приказа оставляю за собой.

Руководитель



Г. В. Мельников

ПРИЛОЖЕНИЕ 2
к приказу управления государственной
охраны объектов культурного наследия
Нижегородской области
от 12.12.22 № 6/14

Режим использования

территории объекта культурного (археологического) наследия федерального значения "Культурный слой города" (Нижегородская область, г. Нижний Новгород, по пл. Советной-ул. Белинского-ул. Красносельской (включая проезжую часть) до берега реки Оки, далее вдоль береговой полосы рек Оки и Волги до Гребного моста, затем по склону откоса до Сапной площади)

1. Настоящим Режимом разрешается:

1) проведение археологических полевых работ на основании разрешения (открытого листа) на проведение данных работ;

2) проведение изыскательских, проектных, земляных, строительных, землоратных, хозяйственных и иных работ, не создающих угрозы повреждению, разрушения или уничтожения объекта культурного (археологического) наследия, при условии реализации согласованных в установленном порядке с органом исполнительной власти Нижегородской области, уполномоченным в области сохранения, использования, популяризации и государственной охраны объектов культурного наследия, разделов об обеспечении сохранности данного объекта культурного (археологического) наследия в проектах проведения таких работ, включающих оценку воздействия проводимых работ на объект культурного (археологического) наследия.

2. Настоящим Режимом запрещается:

1) проведение изыскательских, проектных, земляных, строительных, землоратных, хозяйственных и иных работ без реализации согласованных в установленном порядке с органом исполнительной власти Нижегородской области, уполномоченным в области сохранения, использования, популяризации и государственной охраны объектов культурного наследия, разделов об обеспечении сохранности объекта культурного (археологического) наследия в проектах проведения таких работ,

включая оценку необходимости подготовных работ на объект культурного (археологического) наследия;

2) ограничение доступа к объекту культурного (археологического) наследия лиц, проводящих археологические полевые работы на данном объекте на основании разрешения (открытого доступа).

3. Виды разрешенного использования земельных участков в границах территории объекта культурного (археологического) наследия определяются с учетом видов разрешенного использования, предусмотренных для данной территориальной зоны правилами землепользования и застройки муниципального образования и определенных настоящим приказом требований, если это не ухудшает состояние объекта культурного (археологического) наследия, не наносит вред окружающей историко-культурной и природной среде, а также не нарушает права и законные интересы других лиц.

НИЖЕГОРОДСКИЙ ОБЛАСТНОЙ СОВЕТ НАРОДНЫХ ДЕПУТАТОВ

РЕШЕНИЕ
от 30 ноября 1993 г. N 370-м

ОБ УСТАНОВЛЕНИИ ГРАНИЦ ИСТОРИЧЕСКИХ ТЕРРИТОРИЙ
Г. НИЖНЕГО НОВГОРОДА

В целях сохранения и поддержания самобытного архитектурного облика и ландшафта г. Нижнего Новгорода, регулирования хозяйственной, производственной и иной деятельности в охранных зонах исторических территорий, руководствуясь ст. 33, 35 Закона РСФСР "Об охране и использовании памятников истории и культуры", в соответствии со ст. 45 Закона РФ "О краевом, областном Совете народных депутатов и краевой, областной администрации" областной Совет народных депутатов решил:

1. Установить границы исторических территорий г. Нижнего Новгорода:
 - "Старый Нижний Новгород" - согласно приложению 1;
 - "Старое Канавино" - согласно приложению 2;
 - "Старое Сормово" - согласно приложению 3;
 - "Соцгород Автозавода" - согласно приложению 4.
2. Утвердить особый правовой режим регулирования архитектурно-градостроительной деятельности на указанных исторических территориях согласно приложению 5.
3. Поручить Нижегородской областной Администрации в срок до 15 декабря 1993 года рассмотреть вопрос по финансированию проектов охранных зон исторических территорий г. Нижнего Новгорода.
4. Контроль за выполнением данного решения возложить на постоянную комиссию по вопросам культуры и нравственности областного Совета народных депутатов и комитет по охране и использованию историко-культурного наследия г. Нижнего Новгорода и Нижегородской области.

Председатель Совета
Е.В.КРЕСТЬЯНИНОВ

Приложение 1
к решению
областного Совета
народных депутатов
от 30.11.1993 N 370-м

ГРАНИЦЫ ИСТОРИЧЕСКОЙ ТЕРРИТОРИИ
"СТАРЫЙ НИЖНИЙ НОВГОРОД"

По правому берегу р. Оки и р. Волги от Молитовского моста до Слободы Печеры (400 м восточнее Спасо-Преображенской церкви), вверх по откосу на 250 м, далее на северо-запад по склону откоса параллельно береговой линии до Печерского съезда, по Печерскому съезду, ул. Большой Печерской, ул. Сеченова, ул. Тургенева, ул. Белинского, ул. Полтавской, ул. Генкиной, ул. Тимирязева, южной стороне пл. Лядова, далее по Окскому съезду до Молитовского моста.

Приложение 2
к решению
областного Совета
народных депутатов
от 30.11.1993 N 370-м

ГРАНИЦЫ ИСТОРИЧЕСКОЙ ТЕРРИТОРИИ
"СТАРОЕ КАНАВИНО"

По ул. Марата, ул. Приокской, ул. Фильченкова, пл. Революции, далее по железнодорожной ветке, виадуку, ул. Мурашкинской, ул. Совнаркомовской, далее, пересекая ул. Советскую, до ул. Марата.

Приложение 3
к решению
областного Совета
народных депутатов
от 30.11.1993 N 370-м

ГРАНИЦЫ ИСТОРИЧЕСКОЙ ТЕРРИТОРИИ
"СТАРОЕ СОРМОВО"

По ул. Баррикад, ул. Коминтерна, ул. Свободы.

Приложение 4
к решению
областного Совета
народных депутатов
от 30.11.1993 N 370-м

ГРАНИЦЫ ИСТОРИЧЕСКОЙ ТЕРРИТОРИИ
"СОЦГОРОД АВТОЗАВОДА"

По пр. Октября, пр. Ильича, пересекая пр. Ленина, включая участок, прилегающий к гостинице "Волна", и участок поликлиники N 37, пересекая ул. Веденяпина, ул. Героя Советского Союза Смирнова, включая территорию ЦПКиО, пр. Молодежному, ул. Ватутина, пр. Кирова, ул. Краснодонцев, ул. Челюскинцев, ул. Школьной, ул. Комсомольской, ул. Автомобильной, пер. Моторному до пр. Октября.

ОСОБЫЙ ПРАВОВОЙ РЕЖИМ
РЕГУЛИРОВАНИЯ АРХИТЕКТУРНО-ГРАДОСТРОИТЕЛЬНОЙ ДЕЯТЕЛЬНОСТИ
НА ИСТОРИЧЕСКИХ ТЕРРИТОРИЯХ НИЖНЕГО НОВГОРОДА

1. Сохранение, как правило, линий застройки исторически сложившейся планировочной структуры, при необходимости восстановление и закрепление градоформирующего значения исторических доминант - утраченных и частично утраченных культовых зданий и комплексов - в архитектурно-пространственной организации города и в речной панораме.
2. Принятие габаритов новой застройки, обеспечивающих масштабное соответствие с окружающей исторической средой, исключающих закрытие видовых точек на пространственные доминанты и памятники архитектуры, а также исключающих создание фона, неблагоприятного для восприятия памятников. Осуществление нового строительства по индивидуальным проектам.
3. Согласование отводов земельных участков под новое строительство, проектов на новое строительство и реконструкцию, сноса существующей застройки с комитетом по охране и использованию историко-культурного наследия Нижнего Новгорода и Нижегородской области и комитетом архитектуры и градостроительства областной Администрации.
4. Разработка историко-архитектурного опорного плана и проекта охранных зон исторических территорий города, до выполнения которых организация поэтапного историко-архитектурного обследования застройки на участках, первоочередных для проведения реконструкции. Выполнение фотофиксации и обмерных чертежей (по заключению госоргана по охране культурного наследия) зданий и сооружений, подлежащих сносу.
5. Сохранение произведений садово-паркового искусства и природных ландшафтов, отнесенных к памятникам природы, истории и культуры.
6. Ограничение интенсивности дорожно-транспортного движения и создание условий для его снижения. Запрещение расширения существующих промышленных и коммунально-складских предприятий, а также строительства новых. Исключение прокладки инженерных коммуникаций - теплотрасс и магистральных газопроводов - наземным способом.
7. Проведение до начала земляных работ охранно-археологических мероприятий.
8. Разработка, а при необходимости и корректировка проектов детальной планировки (ПДП) исторических территорий с учетом выводов и рекомендаций историко-архитектурных опорных планов.

СМЕТА
на проектные (изыскательские) работы

Археологические наблюдения на территории проектируемого объекта: Квартальная теплотрасса отопления от НТЦ, 2 очередь (УТ-245-3 к I а) инв. 97701. Участок работ: от ТК-245-3 к I-36(нов.) у д.18а по ул. Большая Покровская до т. в 20м на СВ от С угла д.18а по ул. Большая Покровская на границе ЗУ 52:18:0060061:7, в границах территории объекта культурного наследия (памятника археологии) федерального значения «Культурного слоя города» Нижнего Новгорода.

Наименование предприятия, здания, сооружения, стадии проектирования, этапа, вида проектных

Общая площадь археологических наблюдений: 23,5 м².

№ пп	Характеристика предприятия, здания, сооружения или вид работ	Номер частей, глав, таблиц, параграфов и пунктов указаний к разделу справочника базовых цен на проектные и изыскательские работы для строителей	Расчет стоимости: (а+bx)*К или (стоимость строительно-монтажных работ)*проц./100 или количество * цена, руб.	Стоимость работ, руб.
1	2	3	4	5
Раздел 1. Предварительные работы				
1	Предварительные работы при архитектурно-археологических исследованиях, категория сложности I: площадь территории объекта исследования до 0,1 га, 1 (объект исследования)	(СЦНПР_91-6-1-1-А)	250*1	250,00
		<i>Индекс изменения сметной стоимости изыскательских работ на 1 кв.2026г</i>	<i>Кинф = 79,39 (1)</i>	
		<i>Ознакомление с заданием Заказчика, с предоставленной им документацией</i>	13%:	33,00
		<i>Ознакомление с данными геологических и геофизических материалов</i>	21%:	53,00
		<i>Обследование территории памятника, сбор подъемного материала, изучение микрорельефа</i>	28%:	70,00
		<i>Опрос местного населения (старожитов), краеведов, представителей органов охраны памятников</i>	24%:	60,00
		<i>Определение основных положений по ведению археологических исследований с согласованием, получением Открытого листа на право ведения археологических исследований</i>	14%:	35,00
		<i>Итого "Козф. относительной стоимости"</i>	100%	
2	Предварительное ознакомление с литературными и графическими материалами и выдачей краткой справки, 1 (памятник)	(СЦНПР_91-1-2-1)	220*1	220,00
		<i>Индекс изменения сметной стоимости изыскательских работ на 1 кв.2026г</i>	<i>Кинф = 79,39 (1)</i>	
	Итого по разделу 1 Предварительные работы			470,00
Раздел 2. Археологические исследования				
3	Археологические исследования, 1 квадрат: глубина шурфа (раскопа) до 3 м,5,9 (1 квадрат размером (2x2) м)	(СЦНПР_91-6-2-4-Б)	(570*5,9)*0,3*1,1*0,58	643,68
		<i>Исследования при снятии грунта позднейших наслоений, насыпей, переколов для траншей, инженерных коммуникаций и фундаментов, завалов и т.д. механизированным способом и вручную - лопатой в один штык при наблюдении археолога, с отбором характерных деталей данного периода (от стоимости полевых и камеральных работ)</i>	<i>K1 = 0,3 (Прим.3)</i>	
		<i>При проведении археологических исследований в городской среде в стесненных условиях</i>	<i>K2 = 1,1 (Р.6 п.7)</i>	
		<i>Индекс изменения сметной стоимости изыскательских работ на 1 кв.2026г</i>	<i>Кинф = 79,39 (1)</i>	
		Полевые и камеральные работы	58%:	643,68
		<i>Итого "Козф. относительной стоимости"</i>	58%	
4	Археологические исследования, 1 квадрат: глубина шурфа (раскопа) до 3 м,5,9 (1 квадрат размером (2x2) м)	(СЦНПР_91-6-2-4-Б)	(570*5,9)*0,3*0,42	423,74
		<i>Исследования при снятии грунта позднейших наслоений, насыпей, переколов для траншей, инженерных коммуникаций и фундаментов, завалов и т.д. механизированным способом и вручную - лопатой в один штык при наблюдении археолога, с отбором характерных деталей данного периода (от стоимости полевых и камеральных работ)</i>	<i>K1 = 0,3 (Прим.3)</i>	
		<i>Индекс изменения сметной стоимости изыскательских работ на 1 кв.2026г</i>	<i>Кинф = 79,39 (1)</i>	
		Графическое оформление полевых работ	42%:	423,74
		<i>Итого "Козф. относительной стоимости"</i>	42%	
5	Стоимость организации производства фотофиксации с натуры в архивах, хранилищах и т.д. с выездом с фотографом на место съемки (в пределах города), с установкой точек фиксации и т.п. - 14-10 руб. за 10 негативов., 3 (10 негативов)	(СЦНПР_91-8-3 ТЧ Раздел 8, п.10)	14,1*3	42,30
		<i>Индекс изменения сметной стоимости изыскательских работ на 1 кв.2026г</i>	<i>Кинф = 79,39 (1)</i>	
6	Стоимость организации производства фотофиксации с натуры в архивах, хранилищах и т.д. с выездом с фотографом на место съемки (в пределах города), с установкой точек фиксации и т.п. - 14-10 руб. за 10 негативов., 1,5 (10 негативов)	(СЦНПР_91-8-3 ТЧ Раздел 8, п.10)	(14,1*3)*1,2	25,38
		<i>Съемка мелких археологических находок (менее 5 см)</i>	<i>K1 = 1,2 (Р.8 п.11 Таб.8-1)</i>	
		<i>Индекс изменения сметной стоимости изыскательских работ на 1 кв.2026г</i>	<i>Кинф = 79,39 (1)</i>	
	Итого по разделу 2 Археологические исследования			1 135,10
Раздел 3. Отчет об археологических исследованиях.				
7	Отчет об археологических исследованиях, категория сложности памятника (объекта исследования): I, 3 (печатный лист)	(СЦНПР_91-6-3-7-А)	530*3	1 590,00
		<i>Индекс изменения сметной стоимости изыскательских работ на 1 кв.2026г</i>	<i>Кинф = 79,39 (1)</i>	
8	Цветное фото. Размер негатива, отпечатка до 9x12 см. печать с цветного негатива на трехслойной бумаге, 45 (негатив, слайд)	(СЦНПР_91-8-5-4-В)	5,6*45	252,00
		<i>Индекс изменения сметной стоимости изыскательских работ на 1 кв.2026г</i>	<i>Кинф = 79,39 (1)</i>	
9	Научно-реставрационный отчет: альбом фотоиллюстраций с подбором наклейки, компоновкой и составлением кратких аннотаций, включающих в себя до 20 фотографий, 1 (альбом до 5 экз.)	(СЦНПР_91-1-22-5)	78*1	78,00
		<i>Индекс изменения сметной стоимости изыскательских работ на 1 кв.2026г</i>	<i>Кинф = 79,39 (1)</i>	
10	При увеличении количества фотографий более 20 к позициям 1-5 на каждые 5 фотографий прибавлять, 5 (5 фото)	(СЦНПР_91-1-22-прим)	16*5	80,00
		<i>Индекс изменения сметной стоимости изыскательских работ на 1 кв.2026г</i>	<i>Кинф = 79,39 (1)</i>	

1	2	3	4	5
	Итого по разделу 3 Отчет об археологических исследованиях.			2000,00
	Итого по смете:			
	Итого Поз. 1-10			3605,10
	Всего с учетом "Индекс изменения сметной стоимости изыскательских работ на 1 кв.2026г 79,39"			286208,59
	Понижающий коэффициент		1	
	ВСЕГО по смете (НДС не облагается)			286208,59